

Juliol 2018

Núm. 122

3a. època

Acull!

*Bulletí dels Oblats Benedictins
de l'Abadia de Montserrat*

SERÀ COM UN ARBRE QUE ARRELA VORA L'AIGUA:
DONA FRUIT' QUAN N'ÉS EL TEMPS,
I MAI NO ES MARCEIX EL SEU FULLATGE;
DUU A BON TERME TOT EL QUE EMPRÈN.

(SI 1,3)

Acull!

Butlletí dels Oblats Benedictins
de l'Abadia de Montserrat

S U M A R I

- 3 EXHORTACIÓ APOSTÒLICA DEL SANT PARE FRANCESC –GAUDETE ET EXULTATE– SOBRE LA CRIDA A LA SANTEDAT EN EL MÓN ACTUAL
(Resum)
- 8 SANT BENET: UNA VEU DEL SEGLE VIè QUE PARLA A LA SOCIETAT ACTUAL
Pare Abat Josep Maria
- 15 L'ART CONTEMPORANI EN LA LITÚRGIA DESPRÉS DEL CONCILI VATICÀ II
Pare Abat Josep Maria
- 22 JA HEM RESSUSCITAT. A PROPÒSIT DE COLOSSENC 3
Agustí Borrell
- 24 SENYOR DEL DISSABTE
Josep de C. Laplana
- 25 UNA VELLA ANOMENADA ESGLÉSIA
Víctor Codina
- 27 SITUACIÓ DELS CRISTIANS EN PAÏSOS MUSULMANS
Jaume Flaquer

CRÒNICA

- 33 VIATGE A LA VALL D'ARAN – Estiu 2017
Teresa Maria Castanyer

NOTIFICACIONS

- 52 ENTRADES I OBLACIONS
53 ELS NOSTRES DIFUNTS
54 NOVA JUNTA
54 INFORMACIONS DIVERSES
55 CALENDARI D'ACTIVITATS 2018

Juliol 2018
Núm. 122
3a. època

Foto portada: *Aigües de la Vall d'Aran*
(Joan Gonzàlez)

Imprimeix: Agpograf
Pujades, 124
08005 - Barcelona

Dipòsit legal: B-2907-1996

EXHORTACIÓ APOSTÒLICA DEL SANT PARE FRANCESC -GAUDETE ET EXSULTATE- SOBRE LA CRIDA A LA SANTEDAT EN EL MÓN ACTUAL

RESUM

No és d'esperar aquí un tractat acadèmic o doctrinal sobre la santedat. L'objectiu d'aquest text és «fer ressonar un cop més la crida a la santedat, procurant encarnar-la en el context actual».

CAPÍTOL 1: LA CRIDA A LA SANTEDAT

Hi ha molts tipus de sants. A més dels sants oficialment reconeguts per l'Església, hi ha moltes més persones corrents que no figuren als llibres d'història i, tot i així, han estat decisives per a canviar el món. Inclouen molts cristians el martiri dels quals és un signe del nostre temps. «Cada sant és una missió; és un projecte del Pare per reflectir i encarnar, en un moment determinat de la història, un aspecte de l'Evangeli». La santedat és viure els misteris de la vida de Crist, «morir i ressuscitar constantment amb ell», i reproduir en la pròpia existència diferents aspectes de la vida terrenal de Jesús: la seva proximitat als últims, la seva pobre-



sa i altres manifestacions del seu lliurament per amor. «Permet a l'Esperit Sant que forgi en tu aquest misteri personal que reflecteixi Jesucrist en el món d'avui», en la missió de construir el regne d'amor, justícia i pau universal. La santedat és tan diversa com la humanitat; el Senyor té en ment un camí particular per a cada creient, no solament per al clergat, els consagrats, o els que viuen una vida contemplativa. Tots estem cridats a la santedat, qualsevol que sigui el nostre paper, «vivint amb amor i

oferint el propi testimoni», i en les ocupacions de cada dia, orientats cap a Déu. Entre les formes de donar testimoni hi ha els «estils femenins de santedat», de dones santes famoses i també de tantes dones «desconegudes o oblidades» que han transformat les seves comunitats. A més de grans desafiaments, la santedat creix a través de gestos petits: rebutjant les crítiques, escoltant amb paciència i amor, dient una paraula amable a una persona pobre. La santedat et manté fidel en el més profund de tu

mateix, lliure de tota forma d'esclavitud, i donant fruit en el nostre món. La santedat no et fa menys humà, ja que és una trobada entre la teva debilitat i el poder de la gràcia de Déu. Però necessitem moments de soledat i de silenci davant Déu, per enfrontar-nos al nostre jo veritable i deixar entrar-hi Déu.

CAPÍTOL 2: DOS SUBTILS ENEMICS DE LA SANEDAT

El gnosticisme i el pelagianisme, dues «falsificacions de la santedat» que van sorgir en els primers segles cristians, segueixen essent enganyoses. Aquestes heretgies proposen «un immanentisme antropocèntric disfressat de veritat catòlica» en exagerar la perfecció humana desconnectada de la gràcia. Els gnòstics no mesuren la perfecció de les persones pel seu grau de caritat, sinó per la quantitat de dades i coneixements que acumulen. En separar l'intel·lecte de la carn, redueixen els ensenyaments de Jesús a una lògica freda i dura que busca dominar-ho tot. Però en realitat, la doctrina «no és un sistema tancat, privat de dinàmiques capaces de generar interrogants, dubtes, qüestionaments». L'experiència cristiana no és un conjunt d'elucubracions mentals; la veritable saviesa cristiana no ha de desconnectar de la misericòrdia cap al proïsme. El mateix poder que els gnòstics atribuïen a la intel·ligència, els pelagians van començar a atribuir-lo a la voluntat humana, a l'esforç personal. Tot i que els pelagians moderns parlen de la gràcia de Déu amb discursos edulcorats, en el fons solen transmetre la idea que tot es pot amb la voluntat humana, com si ella fos una cosa pura, perfecta, omnipo-



tent, a la qual s'hi afegeix la gràcia. Es pretén ignorar que en aquesta vida les fragilitats humanes no són sanades completament i definitivament per la gràcia. La gràcia, precisament perquè suposa la nostra naturalesa, no ens fa superhomes de cop, sinó que ens pren i transforma d'una forma progressiva. Si rebutgem aquesta manera històrica i progressiva, de fet podem arribar a negar i bloquejar la gràcia del Senyor. La seva amistat ens supera infinitament, no pot ser comprada per nosaltres amb les nostres obres i només pot ser un regal de la seva iniciativa d'amor. Solament a partir del do de Déu, lliurement acollit i humilment rebut, podem cooperar amb els nostres esforços per deixar-nos transformar més i més. Quan sobrevaloren la voluntat humana i les seves pròpies capacitats, alguns cristians poden tendir cap a una obsessió per la llei, la fascinació per mostrar conquestes socials i polítiques, l'ostentació en la

cura de la litúrgia, de la doctrina i del prestigi de l'Església, la vanagloria lligada a la gestió d'assumptes pràctics, l'embadaliment per les dinàmiques d'autoajuda i de realització autoreferencial. La vida de l'Església es converteix en una peça de museu o en una possessió de pocs. Això priva l'Evangelí de la seva senzillesa captivadora i de la seva sal, i el redueix a un projecte que deixa poc espai a l'obra de la gràcia.

CAPÍTOL 3: A LA LLUM DEL MESTRE

A les Benaurances es dibuixa el rostre del Mestre, que nosaltres estem cridats a transparentar en la quotidianitat de les nostres vides. Aquí la paraula «feliç» o «benaurat», passa a ser sinònim de «sant», perquè expressa que la persona que és fidel a Déu i viu la seva Parau-

la aconseguim, en el lliurament de si mateix, la veritable felicitat. Només podem viure-les si l'Esperit Sant ens envaeix amb tota la seva potència i ens allibera de la debilitat de l'egoisme, de la comoditat, de l'orgull.

El Papa Francesc descriu cadascuna de les Benaurances i la seva invitació, conclouent cada secció:

- Ser pobre en el cor, això és santedat.
- Reaccionar amb humil mansuetud, això és santedat.
- Saber plorar amb els altres, això és santedat.
- Buscar la justícia amb fam i set, això és santedat.
- Mirar i actuar amb misericòrdia, això és santedat.
- Mantenir el cor net de tot el que taca l'amor, això és santedat.
- Sembrar pau al nostre voltant, això és santedat.
- Acceptar cada dia el camí de l'Evangeli encara que ens porti problemes, això és santedat.

En el capítol 25 de l'evangeli de Mateu (vv. 31-46), Jesús torna a aturar-se en una d'aquestes benaurances, la que declara feliços els misericordiosos. «Si busquem aquesta santedat que agrada als ulls

de Déu, en aquest text hi trobem precisament un protocol sobre el qual serem jutjats». Quan reconeixem Crist en el pobre i en el que pateix, se'ns revela el mateix cor de Crist, els seus sentiments i opcions més profundes. «El Senyor ens va deixar ben clar que la santedat no es pot entendre ni viure al marge d'aquestes exigències».

Algunes ideologies enganyoses ens porten d'una banda a separar aquestes exigències de l'Evangeli de la seva relació personal amb el Senyor, convertint així el cristianisme en una espècie d'ONG, llevant-li aquesta mística lluminosa que tan bé van viure i van manifestar els sants. D'altra banda, hi ha aquells que viuen sospitant del compromís social dels altres, considerant-lo quelcom superficial, mundà, secularista, immanentista, comunista, populista. O el relativitzen com si hi hagués altres coses més importants o com si només interessés una determinada ètica o una raó que ells defensen. La defensa de l'innocent que no ha nascut, per exemple, ha de ser clara, ferma i apassionada, perquè allà hi ha en joc la dignitat de la vida humana, sempre sagrada, i ho exigeix l'amor a cada persona més enllà del seu desenvolupament. Però «igualmente sagra-

da» és la vida dels pobres que ja han nascut, que es debaten en la misèria, l'abandó, la postergació, el tràfic de persones, l'eutanàsia encoberta en els malalts i ancians privats d'atenció, les noves formes d'esclavitud. Tampoc la situació dels emigrants no ha de considerar-se un tema secundari al costat dels temes «seriosos» de la bioètica. Per a un cristià «només és possible l'actitud de posar-se a la pell d'aquest germà que arrisca la seva vida per donar un futur als seus fills».

CAPÍTOL 4: SIGNES DE SANTEDAT EN EL MÓN D'AVUI

El Papa es refereix després a «alguns aspectes de la crida a la santedat que espero que siguin especialment significatius», en forma de «cinc grans expressions d'amor a Déu i al proïsme que considero particularment importants a la llum d'alguns perills i limitacions presents en la cultura actual».

1) **Perseverança, paciència i mansuetud.** Això descriu la fortalesa interior, basada en Déu, que fa possible donar un testimoni de constància a fer el bé. Hem de reconèixer i combatre les nostres inclinacions agressives i egoïstes. Els cristians «poden formar part de xarxes de violència verbal a través d'internet i dels diversos fòrums o espais d'intercanvi digital». Els límits poden sobrepassar-se fins i tot en mitjans de comunicació catòlics, i la difamació i la calúnnia poden convertir-se en llocs comuns. «Crida l'atenció que de vegades, prenent defensa d'altres manaments, es passa per alt completament el vuitè: "No aixecar fals testimoni ni mentir", i es destrossa la imatge de l'altre sense pietat». No ens fa bé mirar des de dalt,



col·locar-nos en el lloc de jutges sense pietat, considerar els altres com indignes i pretendre donar lliçons permanentment. Aquesta és una subtil forma de violència. Anar pel camí cap a la santedat significa suportar «humiliacions diàries», per exemple «aquells que callen per salvar la seva família, o eviten parlar bé d'ells mateixos i prefereixen exaltar els altres en lloc de gloriar-se, trien les tasques menys brillants, i fins i tot de vegades prefereixen suportar alguna cosa injusta per tal d'oferir-la al Senyor». Aquesta actitud «suposa un cor pacificat per Crist, alliberat d'aquesta agressivitat que brolla d'un jo massa gran».

2) Alegria i sentit de l'humor. El sant és capaç de viure amb alegria i sentit de l'humor. Irradia els altres amb un esperit positiu i esperançat, fins i tot en temps difi-

cils. El mal humor no és signe de santedat. La tristesa pot ser un senyal d'ingratitude pels dons rebuts de Déu. L'alegria consumista i individualista tan present en algunes experiències culturals d'avui no brinda una alegria veritable; el consumisme només empatxa el cor.

3) Audàcia i fervor. La santedat és "parresia": és audàcia, és empenta evangelitzadora que deixa una marca en aquest món. «L'audàcia i el coratge apostòlics són constitutius de la missió». Si ens atrevim a anar cap a les perifèries, hi trobarem Jesús, allà, en els cors dels nostres germans, en la seva carn ferida, en la seva vida oprimida, en la seva ànima enfosquida. L'Església no necessita tants buròcrates i funcionaris, sinó missioners apassionats, devorats per l'entusiasme de comunicar la veritable vida. Els sants ens sorpre-

nen, ens desinstal·len, perquè les seves vides ens conviden a sortir de la mediocritat tranquil·la i anestesiada. L'Esperit Sant ens fa contemplar la història en la clau de Jesús ressuscitat. D'aquesta manera l'Església, en lloc d'estancar-se, podrà seguir endavant acollint les sorpreses del Senyor.

4) En comunitat. La santificació és un camí en el qual vivim i treballem en comunitat amb altres. Compartir la Paraula i celebrar junts l'Eucaristia ens fa més germans i ens va convertint en comunitat santa i missionera. Això dona lloc també a veritables experiències místiques viscudes en comunitat. Però aquestes experiències són menys freqüents i menys importants que les coses petites de cada dia. Jesús convidava els seus deixebles a prestar atenció als petits detalls: el vi que s'acaba en una festa, una ovella que faltava, les dues monedes d'una vídua. A vegades enmig d'aquests petits detalls se'ns regalen experiències consoladores de Déu.

5) En pregària constant. L'oració confiada, qualsevol que sigui la seva durada, és la resposta d'un cor obert a la trobada amb Déu cara a cara, on pot escoltar-se la veu suau del Senyor. En aquest silenci és possible discernir, a la llum de l'Esperit, els camins de santedat que el Senyor ens proposa. Per a tot deixeble és indispensable estar amb el Mestre, escoltar-lo, aprendre d'ell sempre. Déu ha volgut entrar en la història, i així també la nostra pregària està teixida de records. Mira la teva història quan preguis i hi trobaràs molta misericòrdia. L'oració de súplica és expressió del cor que confia en Déu, que sap que sol no pot. L'oració de petició tantes vegades ens asserena el cor i ens ajuda a seguir lluitant amb esperan-



ça. L'oració d'intercessió té un valor particular, perquè és un acte de confiança en Déu i al mateix temps una expressió d'amor al proïsme. En l'Eucaristia, la Paraula aconseguix la seva màxima eficàcia, perquè és presència real del qui és la Paraula viva.

CAPÍTOL 5: COMBAT, VIGILÀNCIA I DISCERNIMENT

El diable és present des de les primeres pàgines de les Escriptures.

que ens dona l'Esperit. Com podem saber si alguna cosa ve de l'Esperit Sant o si el seu origen està en l'esperit del món o en l'esperit del diable? L'única manera és a través del discerniment, que no és el mateix que la intel·ligència i el sentit comú, és també un do que cal demanar. Avui dia, el do del discerniment s'ha tornat particularment necessari perquè la vida actual ofereix enormes distraccions, i el món les presenta com si fossin totes vàlides i bones. El discerniment és una gràcia. No pertany només als més intel·ligents o als que s'han educat

diàleg sincer amb Déu. Necessitem el silenci de l'oració prolongada per percebre millor el llenguatge de Déu, per interpretar el significat real de les inspiracions que creiem haver rebut, per calmar la nostra ansietat i veure el conjunt de la nostra existència renovada a la llum de Déu. Aquesta actitud de discerniment implica l'obediència a l'Evangeli com a últim criteri, però també al Magisteri que el custodia, intentant trobar en el tresor de l'Església el que sigui més fecund per a "l'avui" de la salvació; ja que la rigidesa no té lloc davant l'etern



No pensem que és un mite, una representació, un símbol, una figura o una idea. No baixem la guàrdia per acabar més exposats. El nostre camí cap a la santedat és un combat constant per al qual tenim les armes poderoses que el Senyor ens dona: la fe que s'expressa en la pregària, la meditació de la Paraula de Déu, la celebració de la Missa, l'adoració eucarística, la reconciliació sacramental, les obres de caritat, etc. El camí cap a la santedat és una font de pau i d'alegria,

millor. No requereix habilitats especials, sinó una disposició a escoltar: el Senyor, els altres, la realitat mateixa que sempre ens desafia de maneres noves. Només qui està disposat a escoltar té la llibertat per a renunciar al seu propi punt de vista parcial o insuficient, als seus costums, als seus esquemes. Hem de discernir els plans de Déu, per no oblidar la seva invitació a créixer. Per aquesta raó, demanaré a tots els cristians que examinin diàriament la seva consciència en un

"avui" del Senyor ressuscitat. Déu ho demana tot de nosaltres, i també ens ho dona tot. No vol entrar en les nostres vides per disminuir-les sinó per dur-les a la plenitud. Demanem que l'Esperit Sant infongui en nosaltres un intens anhel de ser sants per a la major glòria de Déu i animem-nos els uns als altres en aquest intent. Així compartirem una felicitat que el món no ens podrà prendre.

Roma, 19 de març de 2018

SANT BENET: UNA VEU DEL SEGLE VIÈ QUE PARLA A LA SOCIETAT ACTUAL *

Pare abat Josep Maria Soler

Des de ja fa uns mesos, quan els responsables del *Nueva Economía Fórum* van tenir la gentilesa de convidar-me a participar avui en aquest col·loqui, se m'han anat plantejant repetidament dues preguntes: què pot dir un abat benedictí del segle XXI als empresaris i professionals liberals de la seva societat? i, amb quines expectatives i amb quines necessitats s'acostaran els oients avui aquí?

La primera paraula que els voldria dir és d'agraïment per la seva invitació; hi veig una mostra d'interès i de valoració pel que Montserrat és i representa, fet palès en la persona del seu abat. La segona paraula que els voldria dir és d'encoratjament a continuar treballant per avançar cada vegada més vers una societat plenament desenvolupada i solidària, que potencia tot el que és genuïnament humà.

I entro ja en matèria. No sé si defraudaré les seves expectatives. Però voldria proposar-los, amb

aquesta meua intervenció, i des de la més gran estimació pel treball que tots vostès estan duent a terme, alguns elements de reflexió procedents de la tradició benedictina que crec que continuen tenint un gran vigor als nostres dies, fins i tot més enllà de l'àmbit dels monestirs.

Els parlaré, doncs, a partir del més genuí humanisme cristià, tal com el trobem materialitzat en un petit còdex dividit en 74 capítols i escrit el segle VIè dC: la *Regla de sant Benet*, que ha servit per guiar i orientar la vida dels monestirs benedictins fins a l'actualitat, en diverses èpoques històriques i culturals i en les situacions geogràfiques més diverses.

Evidentment, com tots els textos antics, necessita una tasca important d'interpretació i d'hermenèutica per tal de copsar-ne el sentit més profund i saber-lo aplicar als condicionaments i a les estructures de la societat present. En aquest sentit, la *Regla de sant Benet* va ser redactada en un marc religiós, cultural i econòmic molt diferent del nostre. Tanmateix, conté uns elements bàsics i perennes que traspassen el temps i les cultures i ens donen en cada moment unes claus precioses de lectura del nostre ésser i del nostre fer.

La *Regla de sant Benet* manifesta el profund coneixement que l'autor tenia de la persona humana. Ho havia après de la lectura assídua i orant de la Bíblia, de l'experiència del coneixement del cor humà (ara en diríem psicològica), dels primers monjos cristians i dels estudis clàssics que havia fet a Roma. Aquest bagatge el formà com a persona a partir de moltes hores d'interiorització i de reflexió en el silenci, així com de convivència amb temperaments molt diversos; i el va portar a establir tota una organització basada en el respecte a l'ésser humà com a tal.

Efectivament, la comunitat monàstica que sant Benet proposa de construir té les arrels en la mateixa forma de ser de la persona. Vol que la comunitat respongui a les necessitats humanes (entre les quals hi ha l'obertura a la transcendència, a Déu) i que, al seu torn, els membres de la comunitat s'uneixin per dur a terme un objectiu comú. Els membres d'aquesta comunitat, units, han d'arribar on difícilment arribarien per si sols; però, tanmateix, s'ha de garantir sempre un equilibri entre la comunitat i la forma de ser de cadascú.

Els eixos estructuradors de la *Regla de sant Benet*, que articulen

* Conferència del P. Abat, pronunciada el dimecres 26 de març de 2008 a *Tribuna Catalunya* de Nueva Economía Fórum (Barcelona). Les cites sempre es refereixen al text de la *Regla de sant Benet*. Aquesta conferència va ser publicada fa deu anys al Butlletí del Santuari (nº 81, maig-agost 2008).



tots els aspectes de la vida del monestir són tres. Els exposo per aquest ordre, tot i que es podria començar pel tercer. Primer, la figura de l'abat; segon, la figura de la comunitat; i tercer, la persona del propi monjo. Aparentment, aquests tres elements poden semblar arbitraris o convencionals; tanmateix, responen a una estructura antropològica bàsica. En aquest sentit, observem que tota persona humana està integrada per tres eixos:

- l'eix vertical. És a dir, el de les relacions entre els qui tenen una responsabilitat de direcció i els qui en són destinataris (superiors i inferiors); ja sigui entre pares i fills, educadors i educands, entre governants i governats, entre empresaris i treballadors, entre Déu i els creients, entre l'abat i els monjos.

- l'eix horitzontal. Aquesta és la dimensió comunitària, la que està integrada per les relacions que tots tenim amb els qui ens envolten en un pla d'igualtat (les relacions socials).

- l'eix personal. El que afecta a la pròpia persona, el que podem anomenar el seu jo interior.

La integració i l'equilibri de l'ésser humà consisteix a saber tenir estructurats correctament aquests tres eixos. Un desequilibri en algun d'aquests tres elements pot tenir greus conseqüències per a l'estabilitat emocional de les persones i del grup o comunitat.

Aquesta base humana de la *Regla de sant Benet* (individual i comunitària) ens permet de fer un salt hermenèutic i intentar aplicar els criteris d'organització monàstica continguda en la *Regla* a una organització social diversa com pot ser l'empresa o la comunitat política. La realitat profunda de l'home i de la dona són iguals abans i ara, i la realitat de l'home i de la dona són iguals en un monestir que en una empresa. Aquest fonament comú és el que ens permet fer el paral·lelisme entre abat-empresari o dirigent, comunitat-empresa i monjo-treballador; o igualment,

entre abat-governant, comunitat-comunitat política i monjo-ciudadà.

A l'hora de fer aquest pas, sóc conscient que hi ha una diferència important, si més no en un doble nivell. A nivell de motivació: la fe cristiana i l'opció monàstica aporten al monjo un plus important en l'àmbit de la motivació i de la superació de les dificultats, cosa que no es dona de la mateixa manera en altres àmbits de la societat laica. I també pel que fa a l'objecte final en les diferents estructures organitzatives que acabo de mencionar: el monestir té com a finalitat establir un projecte de vida cristià que condueixi el monjo a la plena realització personal amb Déu; l'empresa és una entitat eminentment econòmica que ha de participar de les regles del mercat i del capital; i la comunitat política, que ha de ser un marc de convivència i de desenvolupament per a tots els homes i dones d'una societat. Això no obstant, tinc la profunda convicció que les intuïcions cristianes de sant Benet (el seu humanisme cristià) no són

alienes a res del que és humà i crec que això ens permet establir les analogies esmentades en un ambient laic.

Realitzaré, doncs, una breu descripció de quin és el contingut que la *Regla de sant Benet* dona a la funció de l'abat, posteriorment parlaré del significat de la comunitat i finalment establiré la importància del monjo com a ésser personal. I, paral·lelament, ho aplicaré a les relacions que hem indicat anteriorment entre abat-empresari-governant, comunitat-empresa-comunitat política i monjo-treballador-ciudadà. Si més no els servirà per entendre una mica què volem ser a la comunitat de Montserrat i què hi ha al darrere de la nostra activitat.

LA FUNCIO DE L'ABAT

La *Regla de sant Benet* dedica dos capítols sencers a la figura de l'abat, a més de dos altres que el tenen com a centre i de moltes altres referències a la seva missió i a la seva responsabilitat; només això ja ens diu la gran importància que sant Benet i l'experiència monàstica dona a aquesta institució. En el cor de la funció abacial hi ha un binomi que configura com ha de ser l'abat: autoritat i servei. Benet és molt conscient de la necessitat que hi hagi un responsable últim del monestir, tant pel que fa a la vida dels monjos com en relació als aspectes més organitzatius o logístics de la vida quotidiana. Sense un pal de paller que estructurés els monjos al seu entorn, no hi hauria comunitat possible.

L'autoritat, que està al servei del "creixement" o desenvolupament de cada monjo i del conjunt de la comunitat (segons l'arrel llatina de



"Com tots els textos antics, la Regla de sant Benet necessita una tasca important d'interpretació per tal de copsar-ne el sentit més profund". (Foto: Primera pàgina de l'incunable de la Regla, imprès a Montserrat l'any 1499).

la paraula: "augere"), és atorgada a l'abat per la comunitat; és ella qui l'elegeix. Però l'autoritat també està arrelada en la integritat de vida i d'experiència humana i espiritual i, a més, ha de ser consolidada cada dia a través de la coherència de vida: *L'elecció [de l'abat] es farà tenint en compte el mèrit de vida i la saviesa de doctrina* (64, 2). *Tot allò que hagi ensenyat als deixebles que no és conforme, doni a entendre amb les obres que no s'ha de fer, no fos cas que, predicant als altres, ell fos trobat reprovable* (2, 13).

A més, i això és fonamental, l'autoritat de l'abat està orientada vers el servei. En l'àmbit cristià, una autoritat que no fos per al servei no tindria cap motiu d'existència. Servir la comunitat i servir els monjos, aquesta és la finalitat fonamental de l'abat; i a partir d'aquí servir l'Església i la societat com a projecció del que la comunitat és i viu. En

aquest sentit, doncs, autoritat i servei esdevenen dues cares d'una mateixa moneda: l'una no seria possible sense l'altra: *Que sàpiga [l'abat] que més li toca servir que manar* (64, 8). *I que miri més de ser estimat que temut* (64, 15).

Una concreció molt important d'aquesta manera d'entendre el govern o la gestió és el fet que l'abat ha de tractar els monjos adaptant-se ("servint") a les necessitats i a la forma de ser de cadascú. El respecte per la persona de cadascun dels integrants de la comunitat fa que l'abat –sense caure en l'arbitrarietat– tingui l'obligació de l'equitat i de la discreció: de donar a cada un segons allò que necessita. I no segons una mesura uniformadora.

Aquest segon binomi d'igualtat- equitat en el govern de l'abat, el trobem també molt ben palesat en diferents passatges de la *Regla*: *Que*

tingui, doncs, l'abat una mateixa caritat amb tothom i apliqui a tots una mateixa norma segons els mèrits de cadascú (2, 22). [L'abat ha de combinar] en moments i circumstàncies rigor i dolcesa, mostrant adés severitat de mestre, adés tendresa de pare (2, 23).

Una manifestació més concreta d'aquesta actitud de l'abat és la necessitat d'un govern amb objectius clars i decidits però alhora amb la suficient capacitat de ser flexible. La *Regla* autoritza l'abat a prendre algunes decisions dràstiques però només quan ha intentat redreçar la situació diverses vegades i no ha estat possible; sant Benet confia en la persona humana i creu que és possible que pugui evolucionar positivament si se la motiva. En canvi, l'abat ha d'escoltar el parer dels germans, fins dels més joves (3, 3) i l'ha de ponderar seriosament deixant-se interpel·lar per l'opinió dels altres, no pas demanant-la simplement per política. I ha d'estar disposat a canviar la decisió presa, quan escoltant l'altre s'adona que l'opció que havia fet no era encertada (c. 68), la qual cosa no li disminueix l'autoritat sinó que li fa créixer.

En la missió de govern l'abat és ajudat per dos consells. Un format per un grup reduït (una mena de "consell d'administració" en el qual hi ha representats els dos càrrecs més importants del monestir i altres elegits per la comunitat) per als afers més ordinaris. L'altre està format per tots els membres de la comunitat que ja s'hi han integrat plenament; aquest és per als afers més importants. Actualment el seu vot és deliberatiu en les qüestions més decisives, compilades en les Constitucions que precisen punts concrets de la *Regla*.

Finalment, sant Benet estableix un grau de responsabilitat molt



“En el cor de la funció abacial hi ha un binomi que configura com ha de ser l'abat: autoritat i servei”.
(Foto: Sant Benet, escultura de Domènec Fita).

elevat per a l'abat. Davant el tribunal de Déu l'abat no només respon per les seves actuacions sinó que respon de l'actitud vital dels monjos (“obediència i desobediència”). Això ens confirma altra vegada el pes que comporta l'exercici de l'autoritat, posada en pràctica amb equitat, prudència i segons justícia, i la necessitat d'una relació de confiança entre l'abat i els monjos. Una relació que té dos moments: el diàleg personal i les directrius i motivacions que dona a tota la comunitat. En el de la relació personal, hi entra procurar que ningú no visqui trist al monestir, que no es vegi afeixugat pel treball que ha de fer, i que rebí tot el que necessita, en tant que les condicions econòmiques ho permetin. De fet, sant Benet vol que l'autoritat estigui basada en el diàleg i la confiança, sense treure res a l'exigència d'obediència quan la decisió ja és ferma.

Del que hem vist sobre l'abat, es poden extreure quatre binomis a partir dels quals sant Benet marca el camí de la funció de l'abat i que són extrapolables també a l'àmbit de l'empresari envers els seus col·laboradors i treballadors, o bé en qualsevol camp on es tingui el govern o direcció d'altres persones; també a nivell de família. Els binomis que hem expressat són: autoritat-servei, decisió-flexibilitat, igualtat-equitat (atenció a les necessitats concretes) i confiança-responsabilitat.

LA COMUNITAT

La comunitat és contemplada per sant Benet des de diverses perspectives: la seva missió fonamental educadora de la persona en la seva dimensió espiritual de fe i de relació fraterna; la dinàmica i els serveis interns; l'aspecte laboral i eco-



“La Regla de sant Benet ha servit per guiar i orientar la vida dels monestirs benedictins fins a l’actualitat, en diverses èpoques històriques i culturals i en les situacions geogràfiques més diverses”. (Foto: Sant Miquel de Cuixà).

nòmic; la projecció exterior. En primer lloc, convé destacar la gran importància que la *Regla* dona a la comunitat ja que, en la lectura dels diversos capítols, veiem que la comunitat (i aquí també podem parlar de família, d’empresa o comunitat política) és quelcom més que la suma dels seus membres. Però a la vegada la comunitat tampoc no és una justificació que permeti passar per sobre dels individus que la formen.

Sant Benet estableix un delicat equilibri entre comunitat i individu que ha de servir per al mutu creixement i desenvolupament. La realització personal i el desplegament de cada persona ha de comportar un creixement de la comunitat, i al seu torn, el creixement de la comunitat ha d’anar junt amb el reforçament dels seus membres.

Això no és fàcil; i particularment als nostres dies –i encara més en els monestirs amb més vitalitat i on la comunitat té personalitats d’un bon nivell intel·lectual– se sent una certa tensió (no necessàriament sempre negativa) entre el projecte personal i el projecte comunitari; i l’abat ha de procurar harmonitzar-los de la millor manera possible amb el diàleg i la conscienciació.

Cal tenir present que, en la comunitat, hi conviuen persones de diverses edats i mentalitats, de vegades de diverses cultures, unes amb més capacitat i d’altres amb menys, etc. D’acord amb el que he dit anteriorment, sant Benet vol que tothom s’hi senti còmode i que el fort en vulgui més, mentre que el feble no se senti afeixugat (64, 19). Hi ha d’haver, a més, un tracte especial envers els més necessitats,

els més febles, els que necessiten més ajuda per seguir la marxa del grup. És a dir, cal procurar que tota l’estructura comunitària sigui satisfactòria per als seus membres. Es tracta, doncs, de bastir cada dia una comunitat unida en la diversitat, en la pluralitat.

El que hem dit anteriorment està estretament unit al fet que la comunitat sigui un lloc de respecte i solidaritat entre tots els qui la formen. La *Regla*, per exemple, exigeix que els monjos “s’avancin a honorar-se mútuament” o bé es delimiten molt precisament els serveis que cada membre ha de realitzar en profit de la comunitat o també es regula molt la cura que cal tenir amb els objectes i espais d’ús comú; tothom se’ls ha de sentir seus. Cal, també, que els individus s’impliquin en la marxa de la comunitat

de forma directa i en col·laboració sempre amb l'abat. L'ideal al qual cal apuntar és una comunitat en diàleg (c. 3) i respectuosa amb tots els seus membres (cc. 63 i 71), que se sostenen mútuament les febleses (72, 5). Un exemple de tot això el trobem quan es diu que *ningú no busqui allò que li sembla útil per a ell, sinó més aviat el que ho sigui per als altres* (72, 7).

És interessant veure les actituds que indica per al diàleg, per a l'aportació de la pròpia opinió: es tracta de donar el consell després d'haver reflexionat el que es vol dir, amb la simplicitat d'aportar una idea a la recerca i no volent fer triomfar el propi parer passi el que passi. Per això cal exposar-lo sense defensar-lo amb arrogància, i estant obert que es decideixi una altra cosa, i en aquest cas procurar fer-te-la teva pel bé comú. Això demana molta maduresa humana, i cal treballar-la per no estar a mercè del propi gust.

Sant Benet no és un idealista que ignori els problemes que sorgeixen de la vida comunitària i que de ben segur tots nosaltres hem experimentat en la pròpia persona. Al contrari, la *Regla* és molt conscient de les debilitats humanes i les assumeix com un fet que cal tenir present si es vol donar dinamisme a la comunitat. En aquest sentit, quan la *Regla* preveu les noves incorporacions de monjos estableix la dificultat de l'admissió per tal de provar que el candidat és capaç de la vida en comú i de superar les dificultats; i, a més, cal ser ben explícit: *se li han de dir per endavant totes les coses dures i aspres a través de les quals es va a Déu* (58, 8).

No pretén, però, establir un règim dur al monestir. Totes les disposicions estan presidides per una gran humanitat. I la regulació

mateixa del temps és molt equilibrada, amb una alternança del conreu de l'esperit (pregària, cultura), treball, lleure, temps d'estar amb els altres, descans.

La comunitat benedictina no viu tancada en ella mateixa. Està oberta i rep la influència dels corrents de pensament i dels progressos tècnics i científics. Sant Benet ensenya a estar-hi obert amb un criteri de discerniment, de valoració, per confrontar-se i sospesar les coses i així enriquir-se amb allò que és nou i positiu o que serveix per a millorar.

Finalment, sant Benet també és molt conscient de la necessitat d'adaptar-se al pas del temps i a les noves conjuntures socials, religioses i econòmiques que vagin apareixent. Per això, per una banda demana en diverses ocasions fidelitat a tots els punts de la *Regla* però també estableix que hi hagi la suficient maduresa per tal d'adaptar-se a les circumstàncies que millor permetin el desenvolupament de la comunitat.

Recapitulant aquest apartat, podem resumir-lo també a partir dels binomis: col·lectivitat-individualitat, solidaritat-respecte, dificultat-superació, fidelitat-modernitat.

EL MONJO

He deixat en darrer lloc parlar del monjo, però no ho he fet per treure-li valor sinó perquè a partir d'aquest darrer element podrem donar un sentit ple a tot el que he anat exposant anteriorment. Per començar, cal tenir present que l'abat, del qual he parlat a la primera part, és també un monjo i per tant ha hagut de fer també el seu pro-

cés espiritual i humà de maduració i creixement.

La persona ha de saber trobar el seu lloc dins del si de la comunitat; només si ho aconsegueix podrà viure en llibertat i realitzar-se personalment. El camí que sant Benet proposa per arribar-hi és a partir del coneixement d'un mateix. Només si hom es coneix a si mateix podrà assolir una vida en pau i harmonia.

Ja a l'antic temple d'Apol·lo, a Delfos, al lllindar de la porta d'entrada hi havia escrita la dita "coneix-te a tu mateix". I posteriorment fou Sòcrates el que va difondre encara més aquesta via del coneixement interior. Els primers monjos (s. IV) van ser molt conscients de la necessitat de l'autoconeixement per trobar un equilibri afectiu, la pau interior, la joia profunda i poder tenir unes relacions madures amb els altres i portar una vida de pregària madura i profunda.

Entroncant amb aquesta tradició clàssica i monàstica, la *Regla de sant Benet* també postula la necessitat de conèixer el propi món interior, els desigs, les pulsions, els afectes, etc.; invita a ser conscient de les pròpies habilitats i dels propis defectes, de les pròpies capacitats i de les pròpies mancances per tal de poder tenir una bona harmonia interior i establir una correcta relació amb els altres i amb el món exterior que ens envolta.

El pròleg de la *Regla* finalitza dient quins són els avantatges del progrés personal i en la vida comunitària a partir d'aquest propi coneixement. Diu: *Amb el progrés en la vida monàstica i en la fe, s'eixampla el cor i es corre per la via dels manaments en la inefable dolcesa de l'amor* (pròleg, 49).

Així, el monjo que s'ha integrat veritablement en la comunitat o, seguint el paral·lel, el treballador implicat en la seva empresa o bé el ciutadà compromès, ha de procurar actuar sempre sabent-se dins de quelcom més gran, on d'altres persones conviuen i treballen conjuntament amb unes finalitats comunes i motivadores; això demana una actitud de disponibilitat i de cooperació positives.

I, en aquest mateix sentit, la implicació dels membres de la comunitat anirà acompanyada del treball necessari que cal aportar a la comunitat per al creixement propi i mutu. Un treball i un esforç que no seran simplement una aportació a fons perdut, sinó que tindran un valor per ell mateix perquè ajuden al desenvolupament de la persona. Per sant Benet el treball té com a objectiu el sosteniment econòmic i el servei que es presta amb el producte del treball.

És remarcable que insisteixi en el fet que la persona no està en funció del treball sinó el treball al servei de la persona que el fa i de les persones que se'n beneficien. Així les persones treballen més de gust, fan més bé la feina i serveixen millor la col·lectivitat. Cal dir, però, que també preveu que algunes vegades les condicions de treball puguin ser dures; aleshores



“La persona no està en funció del treball sinó el treball al servei de la persona que el fa i de les persones que se'n beneficien”. (Foto: Flickr).

invita els monjos a viure-les amb una motivació especial, sabent que segons quina sigui l'actitud amb què es fan les coses esdevenen més o menys acceptables.

Per concloure, i com he fet en els apartats anteriors, voldria resumir el que acabem de dir amb els binomis de: coneixement-llibertat, humilitat-obediència (o disponibilitat-execució) i treball-esforç.

En darrer lloc, i a tall de conclusió, voldria retornar al tema de la necessitat de partir, en tot allò que fem, de la vertadera naturalesa de l'ésser humà. Només si ens coneixem a nosaltres mateixos i

coneixem les persones que tenim al nostre entorn, tot creant un clima de confiança i de motivació, serem capaços de construir unes estructures socials satisfactòries, solidàries i productives. La proposta que he realitzat des de la tradició de l'humanisme cristià crec que és molt adequada per a aquesta finalitat. Utilitzant i adaptant una coneguda expressió de Publi Terenci Afre (165 aC) voldria acabar dient que per a un cristià hauria de ser plenament vàlid manifestar: “sóc persona i res del que és humà no m'és aliè”.

Moltes gràcies!

L'ART CONTEMPORANI EN LA LITÚRGIA DESPRÉS DEL CONCILI VATICÀ II*

Pare abat Josep Ma Soler

INTRODUCCIÓ

Em plau ser aquí per participar en un dels actes que s'han organitzat amb motiu dels 90 anys de Domènec Fita. Desitjo que per molts anys al nostre artista li entri –tal com ell va dir fa poc en una entrevista– “com una bogeria per l'art” i es posi a treballar (cf. Diari de Girona, 28.10.17, p. 55).

El primer record que tinc del nom de Domènec Fita està envoltat de polèmica. Jo era un adolescent. A la Setmana Santa del 1959 es va estrenar el pas de l'“Ecce homo” de l'anomenada popularment Confraria dels Manaies. Recordo que a Girona es va aixecar una gran polèmica entre detractors i defensors d'aquell pas tan diferent dels altres que hi havia a la processó del Divendres Sant. A uns els agradava moltíssim. A d'altres no els inspirava cap mena de devoció. Tinc unes imatges mentals molt vives de la discussió en la meua família i amb amistats dels meus pares i els meus avis. Jo contemplava aquell pas i em sentia dividit entre l'admiració d'una obra contemporània i la necessitat de comprendre el missatge espiritual que



L'artista Domènec Fita en el seu obrador.

volia transparentar, donat que pels detractors el transparentaven millor els altres passos amb imatges més tradicionals. També recordo la divisió d'opinions que provocà la imatge del Cor de Maria a l'Església dels Pares Claretians. Però no sé per què més més viva la polèmica entorn de l'“Ecce homo”. Qui m'havia de dir que molts anys després, avui, jo estaria parlant d'aquell escultor des de la meua condició d'abat de Montserrat!

Però, deixem els records i anem a parlar de “L'art contemporani en la Litúrgia després del Concili Vaticà II”.

ACLARINT CONCEPTES

Per començar, em sembla convenient aclarir conceptes. Primer

sobre la noció d'art. No és fàcil definir-lo. Potser es podria dir que és l'habilitat per organitzar uns elements en una forma que repercuteix en els sentits i en les emocions del qui ho contempla. I m'atreiria, encara, a anar una mica més enllà quan relacionem l'art amb la litúrgia, conscient, però, que hi ha qui té una concepció diferent; l'art, sobretot quan està vinculat a la litúrgia, ha de tenir uns valors estètics de bellesa, d'equilibri, d'harmonia. Ja veurem per què.

Abans, però, cal aclarir què entenem per litúrgia, evidentment dins la concepció cristiana. Del Concili Vaticà II es desprèn que la litúrgia és “una acció sagrada a través de la qual, amb un ritus, en l'Església i per mitjà de l'Església, s'exerceix i continua l'obra sacerdotal de Crist” en la seva doble dimensió

* Conferència pronunciada a Girona el 15 de novembre de l'any passat en un acte commemoratiu dels 90 anys de l'artista gironí Domènec Fita. Agraïm a la Fundació Fita la cessió de les fotografies que il·lustren aquesta conferència; totes reproduïxen obres de l'artista.



Abat Oliba – Pau i Treva (maqueta). Plaça del bisbe Oliba - Vic.

de “santificació de la humanitat i de glorificació de Déu” (cf. S. Marsili, *Nuevo Diccionario de Liturgia*, Madrid, 1987, p. 1153).

Amb aquesta definició de litúrgia ja veiem que per la celebració dels “ritus” cal recórrer a la dimensió simbòlica i, per tant, també a l’art, que ajudin a expressar el que se celebra. L’art, doncs, en relació amb la litúrgia, no és una realitat autònoma sinó una part de l’estructura sobre la qual descansa el simbolisme litúrgic. L’art litúrgic, que és una part del que podríem anomenar art sacre, està estretament relacionat amb la celebració i, per tant, amb la fe. En aquest sentit, l’art litúrgic ha d’estar en sintonia amb l’esperit de la litúrgia ajudant a establir una relació transcendent. D’aquesta manera ajuda les persones a entrar en relació amb Déu, que és qui actua principalment en la celebració litúrgica.

Tal com diu la Constitució del Concili Vaticà II sobre la litúrgia, la “Sacrosanctum Concilium”, l’Església no ha tingut mai cap estil artístic com a propi (cf. SC 123). Això vol dir que qualsevol artista pot posar les seves qualitats artístiques al servei de la litúrgia, després, evidentment, de conèixer l’esperit de la litúrgia; per això és millor si és creient i té una experiència de viure la litúrgia.

En la meua exposició no em referiré a tot el que l’art ha aportat i pot aportar a la litúrgia; no parlaré del que són obres menors: vasos sagrats, ornaments, etc., ni tampoc a la música. Em centraré en les obres majors de l’art: pintura, escultura, arquitectura.

UNA MICA D’HISTÒRIA

La relació entre l’art i la litúrgia es troba ja en l’antigor cristiana. Ho podem veure en les catacumbes, per exemple. Primer van ser uns signes convencionals que expressaven una realitat espiritual: una creu, una àncora, un colom, una pavó, uns gotims de raïm, unes espigues de blat, una figura orant, etc. De mica en mica es van anar fent composicions més elaborades amb la reproducció d’escenes bíbliques relacionades amb la litúrgia (el sacrifici d’Isaac, Melquisedec oferint pa i vi, el Bon Pastor, un anyell envoltat d’ovelles, la resurrecció de Llätzer, la multiplicació dels pans, el sant sopar, la crucifixió, etc.).

Sense entrar en detalls, podem dir que l’art romànic i després el gòtic van anar desenvolupant aquestes composicions, sempre en estreta relació amb la litúrgia i amb el missatge de la Bíblia. A més de les imatges tridimensionals, en els



Sant Andreu.

murs de les esglésies es pintaren els fets més destacats de la història de salvació. Amb això, no sols se’ls donava a conèixer a la gent (la Bíblia dels qui no saben llegir o no tenen diners per tenir-ne una) sinó que també s’inculcava la idea que l’assembla que participa en la celebració és membre del poble de Déu i està inserida en la mateixa història de salvació revelada en la Sagrada Escriptura. El pla salvador de Déu revelat en la Sagrada Escriptura, doncs, continua per mitjà de la litúrgia en els cristians d’avui.

En el període del renaixement, de mica en mica, d’una manera gairebé imperceptible, es va passant de centrar l’atenció en Déu i la seva obra a centrar-la en l’ésser humà. La persona humana va prenent el centre. La bellesa sumptuosa de les esglésies expressa la grandesa de l’home creador de bellesa. De subratllar la dimensió transcendent del misteri de Déu es passa a des-

tacar l'encarnació, la dimensió humana del misteri cristià. L'art s'allunya així de la litúrgia. Semblantment el barroc, amb un estil suntuós expressa el triomf de la fe sobre les heretgies, però sense una relació directa amb la litúrgia.

En canvi, en les Esglésies orientals, es va continuar i continua la tradició que també nosaltres compartíem fonamentalment fins al romànic i en certs aspectes del gòtic, i s'ha mantingut una gran simbiosi entre l'art i la litúrgia. Basta recordar la bellesa de les icones i els frescos que solen decorar les esglésies d'orient Alguns occidentals, però, critiquen que és un art massa immobilista, perquè va reproduint sempre la mateixa tradició amb els mateixos símbols sense fer-los evolucionar. No entro ara a valorar aquesta crítica.

La reforma litúrgica del Concili Vaticà II, pel que fa a la litúrgia



Ponç Pilat.

romana, va voler tornar a les fonts i a donar tot el seu contingut a la celebració litúrgica i, per tant, a demanar el concurs de l'art perquè ajudés a la vivència litúrgica.

El papa Pau VI deia als artistes encara durant la celebració del Vaticà II: "El nostre ministeri té necessitat de la vostra col·laboració. Perquè, tal com sabeu, el nostre ministeri és predicar i fer accessible i comprensible, i fins i tot commovedor, el món de l'esperit, de les realitats invisibles, de les coses inabastables, de Déu. I en aquesta activitat que fa el transvasament del món invisible en fórmules accessibles i intel·ligibles, vosaltres sou mestres. I el vostre art consisteix precisament a arrancar al cel, al món de l'esperit, els seus tresors i revestir-los de paraula, de colors, de formes, d'accessibilitat" (AAS 56 (1964) 438).

En aquell moment, però, hi havia una situació problemàtica. En molts artistes dominava la idea que una obra d'art no havia de referir-se a res més que a ella mateixa. Això volia dir que l'art pretenia presentar-se com la realitat principal i tenia dificultat a subordinar-se al desenvolupament de la litúrgia. De mica en mica, però, l'art i la litúrgia han tornat a trobar-se, no sense alguna tensió, per afavorir la vivència de les celebracions.

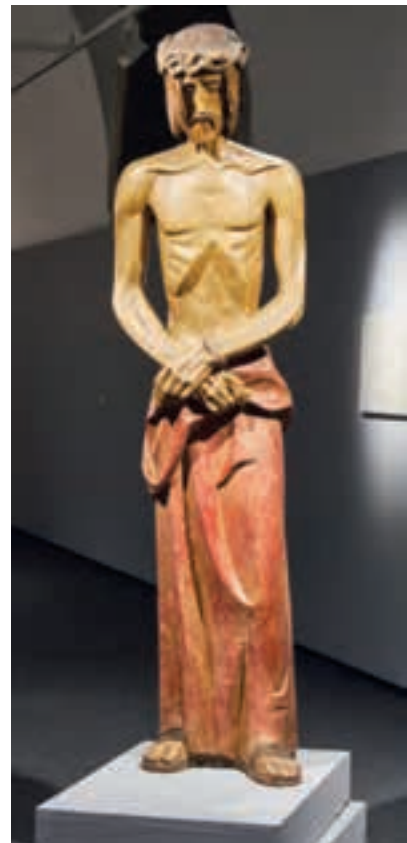
UNA CONTROVÈRSIA HISTÒRICA QUE DE TANT EN TANT REBROTA

Art i litúrgia es troben al bell mig d'una qüestió fonamental per a la vida cristiana. Una qüestió entorn de dos grans temes bàsics: la veneració i el culte a les imatges i la dimensió sacramental de la vida cristiana. I, encara abans, la qüestió

de si és lícit de representar Déu en imatges.

Caldrà que diguem alguna cosa de cadascuna d'aquestes grans qüestions, perquè en cert sentit van rebrotar en el postconcili del Vaticà II.

Hem de començar fent una pregunta: és lícit representar Déu? Segons el que diu la Bíblia, no; en l'Antic Testament queda claríssim. Així ho han entès el judaisme, que no té imatges; es prohibeix fer cap representació de Déu perquè és invisible, espiritual, i també per evitar la idolatria. Efectivament, el segon manament diu: "no tinguis cap altre Déu fora de mi. No et fabriquis ídols, no et facis cap imatge del que hi ha dalt al cel, aquí baix a la terra [...]. No els adoris [els ídols] ni els donis culte" (Ex 20,2-5). Al darrere de la discussió sobre la possibilitat de representar Déu, cal distingir, però, entre dues



Ecce Homo.

veritats bàsiques de la fe: Déu i Jesucrist.

D'una banda, cal salvar l'absoluta transcendència de Déu Pare, la seva absoluta alteritat. Ell és esperit, invisible, no es pot circumscriure en un espai, és inabastable, més gran que tot, etc... Això fa que Déu no pugui quedar reduït a les nostres imatges, a les nostres paraules, a les nostres idees. Per això durant molt temps, en el cristianisme, no es va representar la figura de Déu Pare amb trets humans; se'l representava simbòlicament (molt sovint amb una mà que sortia d'entre uns núvols, tot i que la mà també és una figura humana).

Però, ahora, creiem en Jesucrist. Ell és el Fill de Déu, el Verb encarnat, fet home com nosaltres. Per tant, per l'encarnació Déu s'ha fet visible en Jesucrist, s'ha posat al nostre abast, s'ha circumscribit en un home concret. No podem representar el Déu invisible, només evocar-lo simbòlicament, però és lícit per tant, segons el principi de l'encarnació, representar la imatge de Jesucrist i en ella venerar el Fill de Déu mort i ressuscitat.

I aquí ens hem de fer una altra pregunta: es pot representar Jesucrist, però és lícit donar culte a les imatges i venerar-les? La discussió sobre aquesta qüestió ve de lluny. Es va iniciar a l'Orient cristià durant el s. VIII dC amb la crisi anomenada iconoclasta. Finalment, es va resoldre en el concili II de Nicea, el 787 dC. Aquest concili distingí entre el culte donat a Déu, que és d'adoració (latría), tal com fem amb el Sagrament eucarístic que és presència real, i la veneració atorgada a les imatges (proskinesis), perquè les imatges no es poden adorar com si fossin Déu. El concili II de Nicea, per tant, defensava

Una de les moltes obres de la sèrie *Dolor i Crucifixions*.



que les imatges podien ser venerades en la litúrgia i en la devoció dels fidels. Perquè la imatge "representa", fa present espiritualment, el Fill de Déu fet home, i hi ha un vincle espiritual entre la veneració o la invocació davant la imatge i la persona real de Jesucrist. Aquestes conclusions va costar que fossin ben acceptades a l'Occident llatí, on van arribar en temps de Carlemany (800 dC), la dificultat venia d'una traducció deficient de l'original grec. De fet, l'Occident llatí ha continuat essent "tendencialment" iconoclasta, llevat sobretot de l'època barroca, en el sentit d'experimentar una certa dificultat per entendre la dimensió simbòlica (quasi sacramental, com veurem en l'apartat següent) de les imatges. Aquesta tendència va tenir certs adeptes en l'immediat postconcili Vaticà II,

quan es parlava d'espais polivalents per al culte, es feien esglésies sense gairebé cap imatge, es retiraven sovint sense criteri moltes de les que hi havia.

El concili II de Nicea esmentat defensa que no sols Jesucrist sinó també la Mare de Déu i els sants poden ser representats per a ser venerats. Ells també han tingut un cos humà. La imatge, la icona, no és un retrat fotogràfic de "com era" Jesús, o la Mare de Déu o els sants. La imatge i la icona vol ser una finestra oberta al misteri de Jesús, i a la seva obra realitzada en la Mare de Déu i en els sants ja glorificats. Això ens mostra que les imatges o les icones o les pintures murals de sants, no són un ídol; el que venerem no és la materialitat de l'obra sinó la persona que ha estat glori-

ficada al cel –que és evocada i feta espiritualment present– per mitjà de les figuracions artístiques.

LA DINÀMICA SACRAMENTAL DE LA VIDA CRISTIANA

Com ja sabem, una de les lleis fonamentals de la vida cristiana és el principi de l'encarnació. Déu, per salvar la humanitat, ha volgut abai-xar-se i posar-se al nostre nivell. Primer ho va fer amb l'elecció del poble d'Israel i amb tot el seguit d'intervencions en la seva història. Arribada la plenitud dels temps (Ga 4,4), el Fill de Déu, el Verb, es va fer home: Jesús de Natzaret.

El principi de l'encarnació vol dir que arribem a les realitats invisibles (Déu i tots els éssers que estan amb ell) a través de les realitats visibles; a les realitats espirituals a través de les realitats materials. L'acció de l'Esperit Sant, invocat en l'epiclesi, és la que permet fer aquest pas (consagració eucarística, consagració d'una església o d'un altar, benedicció d'una imatge,...).

Per això entenem com a sagrament una realitat visible, palpable (símbol), que és portadora d'una realitat espiritual, invisible. En

aquest sentit, Jesucrist és un sagrament de la divinitat, que ens ofereix els set sagraments com a instruments que ens comuniquen la vida de Déu.

Ens agradaria poder establir un contacte “directe”, una comunió “immediata” amb Jesucrist. Però això, que és un anhel molt arrelat en el nostre cor (és com una mena d'enyorament del paradís, on sí que hi havia aquesta immediatesa), és impossible en aquest món. Les mediacions (els sagraments entesos en sentit ample) són la condició necessària per l'accés a la comunió amb Déu.

Tota la vida cristiana participa d'aquesta dinàmica sacramental. A més de la presència salvadora de Crist en els sagraments, també l'altre és un sagrament de Jesucrist. Recordem, per exemple, els criteris que donà Jesús per al judici final: vaig tenir set i em vau donar beure, anava nu i em vau vestir, era a la presó i em vau venir a trobar, etc... (cf. Mt 25,31-46).

En aquesta dimensió sacramental, doncs, entesa en un concepte ampli, se situa la sacramentalitat de les imatges, de les representacions pictòriques, de l'arquitectura de les esglésies. Tenen un contingut sim-

bòlic que els fa portadors d'una realitat espiritual, d'una manera particular les representacions de Jesucrist, de Maria, dels sants. Fan accessible i comprensible el món espiritual, l'àmbit diví. I venerar-les és venerar la persona que representen que viu en Déu.

TRETS PRINCIPALS DE L'ART PER A LA LITÚRGIA

Després de veure la qüestió de les imatges i la dinàmica sacramental de la vida cristiana, estem en condicions d'entendre la cruïlla on es troben art i litúrgia.

L'art per a la litúrgia no sols és lícit, sinó que és convenient. Més encara, d'una manera o altra, és antropològicament necessari per a la dinàmica sacramental de la litúrgia i, més en general, per a la dinàmica sacramental de la vida cristiana. Perquè l'art i la litúrgia es troben per facilitar la comprensió sensible de la presència sacramental de Jesucrist en els sagraments, en tota celebració, i també en l'oració privada dins d'una església. D'aquesta manera l'art afavoreix, a través del missatge espiritual del qual és portador, la comunió amb el misteri de Déu, amb la pasqua de



Crist jacent. Catedral de Girona.

Jesucrist i amb la seva obra alliberadora i salvífica. Podríem dir que, de la contemplació estètica de l'obra d'art (escultura, pintura, arquitectura), arribem a una vivència espiritual; i el cim de la vivència espiritual es troba en la litúrgia. En poques paraules, l'art forma part de la dinàmica que, per l'acció de l'Esperit Sant, ens porta de les coses visibles a les realitats invisibles.

Ja he dit abans que la Constitució del Vaticà II sobre la litúrgia deixa llibertat a l'hora de triar un estil artístic o un altre; diu, en efecte, que "l'Església no ha tingut mai com a propi cap estil artístic, sinó que tot acomodant-se al caràcter i a les condicions dels pobles i a les necessitats dels diversos ritus, ha admès les formes artístiques de cada època, tot creant al llarg dels segles un tresor artístic que cal conservar amb tota cura" (SC 123). A més afirma: "també l'art del nostre temps [...] ha de tenir en l'Església llibertat d'expressió, mentre serveixi els edificis i els ritus sagrats amb el degut honor i la deguda reverència" (cf. *ibídem*).

Poc més endavant diu que cal "promoure i afavorir un art autènticament sacre", és a dir, que correspongui al contingut de la fe cristiana, que estigui al servei de la litúrgia, que fomenti la devoció amb una bellesa noble de formes per bé que no pas amb sumptuositat (cf. SC 124). I recomana, a més, que es tingui cura de la formació dels artistes que han de fer obres per a la litúrgia (cf. SC 127).

Tot el que hem dit ens permet d'identificar, doncs, alguns trets característics de l'art per a la litúrgia. N'anuncio alguns:

Ha de tenir una dimensió teològica i espiritual. L'art ha d'estar

relacionat amb el Misteri de Crist i amb l'acció de l'Esperit Sant que és qui permet de reproduir el Misteri en la comunió eclesial, és a dir, tal com el creu i el comprèn l'Església (a l'orient cristià, l'iconògraf prega i dejuna abans de pintar –"escriure"– una icona).

Ha de tenir un fonament bíblic. Les imatges, les icones, les pintures, fan visible la Paraula de l'Escriptura i el fruit que dona en els creients; són la Bíblia en imatges que deien els Pares.

L'art abstracte també pot entrar en relació amb la litúrgia, ja que la SC, tal com he recordat, diu que l'art contemporani també ha de poder fer la seva aportació; pot tenir el seu paper en la dimensió simbòlica de la litúrgia amb l'ordenació dels objectes, amb la qualitat de la matèria amb què són elaborades, amb els colors, amb les transparències dels finestrals, etc., que desperten emocions i sentiments, que creen un ambient i permeten de penetrar el misteri cristià i el que celebra la litúrgia. S'ha de dir, però, que cal tenir una certa cultura i una determinada sensibilitat per part dels qui contemplin les obres abstractes de cara a rebre'n el missatge espiritual més enllà d'una simple contemplació estètica i tenir, així, la funció sacramental que respon a l'art per a la litúrgia.

La Constitució dona uns criteris mínims per a l'arquitectura de nova planta. Diu: "A l'edificar llocs sagrats, s'ha de procurar amb diligència que siguin aptes per a la celebració de les accions litúrgiques i per aconseguir la participació activa dels fidels" (SC 124). Que és tant com dir que siguin funcionals per les celebracions i que els fidels s'hi sentin integrats i puguin participar-hi d'una manera plena, cons-

cient i activa (cf. SC 14). De fet, la reforma litúrgica promoguda pel Concili per a la litúrgia romana (que és la nostra), demana un espai celebratiu més d'acord amb el simbolisme de cada element, recuperant així el simbolisme que tenia en les esglésies dels primers segles. Fins a la reforma darrera, per a la litúrgia bastava un altar normalment adossat a un retaule, i per a les misses solemnes uns seients per reposar durant els cants i un tron per al bisbe a la catedral. La reforma veu l'altar com a centre de tota la celebració, figura ell mateix del Crist des del moment que el seu cos és l'altar del seu propi sacrifici (cf. He 13,10); l'altar és, doncs, l'ara on s'ofereix aquest sacrifici de la nova aliança i la taula on som nodrits amb el sagrament eucarístic (cf. Ordenament General del Missal Romà, 296). Per a les lectures, hi ha d'haver un ambó, que és un espai –no sols un faristol– separat de l'altar i que manifesti la dignitat de la Paraula de Déu que s'hi proclama; ha d'estar situat de manera que els fidels puguin veure el qui proclama l'anunci de la salvació realitzada en Crist (cf. OGMR, 309). A més, tota església ha de tenir, també, una seu per al celebrant, que no és ja un lloc per a descansar durant els cants llargs, sinó un lloc presidencial, des d'on el ministre ordenat, que representa el Crist, presideix l'assemblea, dirigeix la pregària, escolta les lectures i eventualment les comenta en l'homilia. En el presbiteri hi ha d'haver, a més, seients per als concelebrants, per als diaques i altres ministres (cf. OGMR, 310). D'altra banda, la litúrgia mateixa de la dedicació d'una església, renovada després del Vaticà II, demana que tot en l'edifici remeti simbòlicament a la Ciutat Santa que és la nova Jerusalem del cel descrita per l'Apocalipsi (cf. Ap 21,1-27), per-

què el que se celebra en la litúrgia de l'Església és d'alguna manera anticipació a la terra d'aquesta realitat última.

La SC també dona uns criteris pel que fa a les imatges exposades a la veneració dels fidels en les noves construccions: que siguin poques, que tinguin un ordre entre elles i que no afavoreixin una devoció incorrecta (cf. SC 125). A més, l'Ordenament General del Missal Romà, dona també criteris sobre la disposició i les característiques dels llocs de la celebració: altar, seu, ambó, capella del Santíssim, capelles laterals, etc., cercant la funcionalitat, la qualitat, la bellesa dins la simplicitat.

Les disposicions emanades després del Concili Vaticà II han estimulat arquitectes i escultors a ser creatius dins del que escau a la litúrgia en la remodelació d'esglésies i en la construcció de noves. També el Papa Francesc ha demanat recentment "que els artistes del nostre temps ens ajudin amb les obres de la seva creativitat a descobrir la bellesa de la fe" i a admirar la meravella de l'obra de Déu (cf. Missatge de vídeo sobre intencions de pregària, 4.8.2017). Es tracta d'assegurar que la bellesa de les celebracions, dels espais, de les imatges, etc. expressi el misteri Déu en la seva transcendència i en la seva proximitat. I el mateix podem dir a propòsit d'expressar l'obra transformadora que ell ha realitzat en els sants, els quals continuen essent ben propers a la vida de l'Església, i amb els quals la celebració de l'eucaristia ens posa en comunió. Aquesta obra de transformació continua en la

litúrgia a favor dels qui hi participen.

CONCLUSIONS

Tal com deia el Papa Benet XVI a la consagració de la basílica de la Sagrada Família de Barcelona, l'o-



Maredeu. Capella Vedruna de Caldes de Malavella.

bra d'art en una església és un signe visible d'una realitat invisible (Déu, el Regne del cel, etc.), que ha de tenir present la història de salvació narrada en la Bíblia i l'actualització que en fa la litúrgia. Així ajuda a viure als fidels el misteri de Déu revelat en Jesucrist i d'una manera particular en la seva passió, mort i resurrecció. L'obra d'art, també, té un missatge per als qui no participen de la celebració o no comparteixen la fe cristiana. Pot portar-los a superar l'escissió entre consciència humana i consciència

cristiana, entre existència en aquest món temporal i obertura a la vida eterna, entre bellesa de les coses de Déu i Déu com a Bellesa (cf. Homilia: *Documents d'Església*, 44 (2010) 681).

I per acabar, em permeto fer una pregunta: l'obra religiosa de Domènec Fita compleix aquest requisit fonamental de ser un signe visible d'una realitat invisible? Estic convençut que sí. Amb diversos materials ens ha anat oferint imatges tendres de Maria i dels sants o expressant la duresa i el sofriment de Jesús fins a arribar a mostrar-lo demarcant pel sofriment, descansant de l'obra duta a terme (cf. He 4,10), adormit esperant la resurrecció, tal com suggereix el blanc intens de l'alabastre i la lluminositat que irradia. Domènec Fita ens transmet un missatge transcendent en les seves obres religioses, són "sagrament" d'una realitat espiritual invisible. Entronca amb la tradició iconogràfica cristiana, però alhora hi afegeix la seva creativitat personal. Tal com va escriure Joaquim Nadal fa un temps, Fita busca, amb un llenguatge molt propi, "afrontar la fe d'ahir i les incògnites d'avui" (J. Nadal, *Domènec Fita, Art integrat (1957-2010): Diari de Girona*, 15.2.2013).

Unes incògnites, uns problemes de la gent d'avui, per a les quals la litúrgia cristiana dona una resposta des de la fe i des de l'esperança amb el llenguatge de les seves celebracions i de l'art que les acompanya. Aquest art per la litúrgia ha trobat certament en Domènec Fita un autor ple de creativitat i d'originalitat.

JA HEM RESSUSCITAT

A PROPÒSIT DE COLOSSENCES 3 *

Agustí Borrell

De manera sorprenent, i gairebé provocativa, la Carta als Colossencs afirma que ja hem ressuscitat amb Crist (Colossencs 3,1). En altres llocs de l'epistolari paulí hi ha una distinció entre la situació actual del cristià –que, certament, ja participa de la vida nova del Crist ressuscitat– i la plenitud escatològica, que arribarà després de la mort corporal i la resurrecció pròpiament dita. Aquí, en canvi, es parla com si la resurrecció ja s'hagués produït.

Efectivament, el text vol posar en relleu que el veritable canvi en la història de la salvació s'ha produït en el misteri pasqual del Crist, el seu pas de mort a vida. D'acord amb el pensament paulí, també els seguidors del Crist, per mitjà de la fe i el baptisme, entren en la dinàmica de la resurrecció, ja en són participants. La nova vida no és una esperança posada en un futur desitjat però llunyà i incert, sinó una realitat ja esdevinguda, de la qual rebem actualment els efectes.

Ara bé, l'accent del text és totalment exhortatiu i orientat a la pràctica de la vida cristiana. Que el

creient hagi ressuscitat amb Crist no és ni tan sols una proclamació, sinó una afirmació que es dona per descomptada. La qüestió és quines implicacions reals té aquesta convenció en el comportament del cristià, el qual, malgrat tot, continua vivint en el temps i està sotmès a les limitacions de la seva condició terrenal. Això significa que no està tot fet, i que és indispensable, per exemple, un compromís personal intens i sostingut per ser coherent amb el nou estatus, el de la unió amb el Crist ressuscitat. El qui ha estat ressuscitat comparteix la vida nova de Crist, que està entronitzat en el cel, i ha de comportar-se de manera conseqüent amb aquesta situació.

Usant la imatge espacial típica de la mentalitat bíblica, l'autor contraposa el món de dalt, el de Déu, on hi ha el Crist ressuscitat, amb el de la terra, aquell en qual es troba encara el creient, fins i tot després de la seva participació en la resurrecció del Crist. Si bé externament no ha canviat res, el cristià té una vida nova, que roman amagada, invisible a una mirada terrenal, però ben real i profunda, perquè és la mateixa vida de Déu, la que ve de la unió amb el Crist ressuscitat. Aquesta tensió es resol, doncs, des de l'interior del cristià,

en l'àmbit dels seus pensaments, dels seus sentiments, en el cor. Allí és on cal que es produeixi un veritable canvi: el cor ha d'estar posat en les coses de dalt, els sentiments han de ser els de Crist, allí és on ha de morir tot el que és terrenal i ha d'habitar la pau de Crist, la seva paraula, ell mateix en definitiva. Allí és on el qui s'ha unit al Crist ha de poder dir «Ja no sóc jo qui visc, és Crist qui viu en mi» (Ga 2,20).

La imatge de «despullar-se» i «revestir-se» (Colossencs 3,9-10) evoca el ritual del baptisme. Tanmateix, no es tracta simplement de canviar de vestit, sinó de treure's de sobre l'home vell i prendre l'home nou. L'home nou és Crist, i és la nova humanitat en la mesura que està unida a Crist. Ell, efectivament, és «imatge del Déu invisible» (1,15). Ell és el model, l'ideal i l'inici de la nova humanitat. Aquesta, tanmateix, es va acostant progressivament a l'ideal. Els qui estan units a Crist no es troben encara en la plenitud, però s'hi van atansant. Han d'arribar a això que el text anomena «el ple coneixement» (3,10). Una de les característiques d'aquest procés és el seu universalisme (3,11): tothom està cridat a participar-hi, sense distincions de cap mena. Les antigues

* Article extret de la revista digital *El Bon Pastor*, n. 88 (abril 2017) pp. 11-12.



divisions, que sovint tenien un caire religiós, han estat superades en Crist. Ara ja no compta ser jueu o pagà, ser del poble de Déu (circumcidat) o d'un altre poble (no circumcidat), ser més civilitzat o ser-ho poc (els escites, un grup bàrbar procedent de l'Àsia, eren considerats el poble més inculte), ser lliure o ser esclau... L'únic que compta és Crist, que ha alliberat la humanitat de totes les opressions i les discriminacions, el qui unifica tothom qui s'uneix a ell en una nova humanitat.

Aquest canvi interior que passa per la identificació amb l'home nou, que és Crist ressuscitat, és el que fa possible un nou estil de vida. Efectivament, la renovació del cor es manifesta exteriorment en l'abandó de les pràctiques típiques de l'home vell per identificar-se amb tot allò que caracteritza la manera de ser de Déu mateix, tal com s'ha manifestat en Crist: la compassió, la bondat, la humilitat, la dolcesa, la paciència, el perdó... I per sobre de tot, és clar, l'amor, «que tot ho lliga i perfecciona» (3,14). El text

diu, literalment, que l'amor és «el vincle de la perfecció». Es pot entendre que l'amor és allò que unifica totes les altres virtuts i fa possible d'avançar cap a la perfecció. En això hi ha una coincidència plena en tots els autors del Nou Testament. També la tradició paulina posa al centre, com a resum i clau del comportament cristià, aquest amor que és imitació i resposta a l'amor de Crist. Per tant, la qualitat de l'amor és el que indica si estem realment units a Crist, si hem ressuscitat amb ell.

SENYOR DEL DISSABTE *

Josep de C. Laplana

“**E**l Fill de l’Home és Senyor del dissabte”. Aquesta sentència que pot semblar tan innòcua, està carregada de substància, és una bomba explosiva. La Bíblia s’ha de llegir tota sencera, des del començament fins al final; però per entendre-la com cal, cal llegir-la al revés, des del final cap al començament, des del Senyor Ressuscitat que dona llum i sentit a tots els preceptes, a totes les sentències sapiencials, a tots els esdeveniments punitius i salvífics de l’Antiga Aliança. Jesús és el prisma de comprensió de tota l’Escriptura. I ja que en un altre lloc Jesús proclama que “no és l’home per al dissabte, sinó el dissabte per a l’home”, ara que ell s’anomena “Senyor del dissabte” ens ve a dir que Ell és també la clau d’interpretació no solament de l’Escriptura, sinó també de l’home.

Val a dir que Jesús no és un alegre transgressor de la Llei, ni impulsa els seus auditors a transgredir la Llei impunement. Jesús és el Fill, el Servent de Déu que obeeix el Pare en tot i fins al final, extremosament, més enllà de la lletra, més enllà de les expectatives humanes. Jesús presenta els títols de la seva messianitat com a Fill de David amb els seus miracles i la seva predicació d’un temps de gràcia i de misericòrdia. Aquell qui el reconeix com a Senyor

i Messies ha d’acceptar-lo també com a intèrpret qualificat de la llei. Més encara, la “Llei de Crist” (aquesta expressió és de Sant Pau) s’identifica amb el fet que el cristià en gràcia de Déu té l’Esperit Sant que demora en la seva ànima. El mateix Esperit Sant que en un altre temps “va parlar per boca dels Profetes” i va inspirar la Llei, ara manifestant-se com a Esperit de Jesús, escriu la seva llei no en taules de pedra, sinó amb foc diví en el cor de l’autèntic cristià que ha obert i acceptat Jesucrist –la seva persona i la seva paraula– en la seva ment i en el seu cor.

Jesús també va dir d’Ell mateix: “Aquí teniu algú que és mes gran que el temple”. Superior al temple només ho pot ser Déu, que és qui hi habita i qui el santifica. La ferida de l’home mancat de Déu és molt profunda i no en té prou amb calmants ni sedants d’espiritualitats etèries i desencarnades. L’home cos i ànima ha de trobar la font de la vida i del sentit de la vida; i aquesta font, nosaltres ho sabem per experiència, no és altra que Jesús, en la seva humanitat i en la seva divinitat, aquell Jesús que un dia, dret en el temple, va exclamar: “Qui tingui set que vingui a mi i que begui. Rius d’aigua viva brollaran del ventre d’aquells qui creuen en mi”.

I un tercer i darrer punt, com fan els jesuïtes. Jesús, com a “Senyor del dissabte”, ens prepara i ens condu-

eix al veritable dissabte, al repòs de l’ànima i del cor. “Veniu a mi, tots els qui us sentiu cansats i afeixugats... que jo us faré reposar”. Això s’esdevé en aquesta vida per la fe i la caritat, però aquesta vida terrenal ateny la plenitud en el gran dissabte, general i perpetu de la benaurança eterna, al qual ha estat convocada en Crist tota la humanitat. Crist Ressuscitat ja ens hi ha precedit, com a primícia i capdavanter d’una humanitat salvada.

Cal, però, que no oblidem mai que tot és gràcia, però també que tot és obertura i connexió de la nostra llibertat amb el voler de Déu, amb Jesús que ens surt a l’encontre i estableix un pacte d’amor i amiatat amb cada persona que l’accepta. I és Jesús i el seu Esperit qui crea en nosaltres les actituds escaients de filiació divina i de cordial caritat que ens identifiquen com a seus.

Que en aquesta Santa Eucaristia, germans, el Senyor ens toqui salvíficament i operi en nosaltres una dilatació de la ment i del cor, perquè la “mens Christi” informi tota la nostra vida i la nostra manera de llegir l’Escriptura, perquè compreguem de manera vivencial que “el Senyor del dissabte” és aquell que des de l’inici de la seva existència humana va dir a Déu el seu Pare: “No voleu oblacions ni sacrificis, però m’heu donat un cos. Heus ací, oh Déu, que vinc a fer la vostra voluntat”.

* Homília pronunciada a Montserrat un divendres de la setmana XV (Mt 12,1-8).

UNA VELLA ANOMENADA ESGLÉSIA *

Víctor Codina

Atots ens agradaria que l'Església fos jove, forta, vigorosa, audaç, imaginativa, primaveral, atractiva... però la trobem cansada, angoixada, silenciosa, com temerosa, gairebé muda. Ens sembla vella, anciana, a vegades, fins i tot, tenim por que no tingui Alzheimer, recorda coses del passat, les repeteix, però el present se li escapa; tampoc no va massa ve de la vista, és miop per a comprendre les noves llums que brillen i que exigeixen respostes; i què direm de l'oïda?, sembla sorda, incapaç d'escoltar els crits i les veus d'un món agitat i turbulent.

Els joves l'abandonen fastiguejats en veure el seu estat deplorable, tan callada, tan passiva, tan maldestra, tan poc acollidora... Altres l'ataquen violentament, la fereixen, fins i tot anuncien la seva mort ja propera: "És qüestió de temps, és del passat, és una relíquia anacrònica, és un objecte d'antiquari". Altres la volen rejuvenir amb tècniques artificials, antioxidants o cremes antiarrugues. Però ella no es deixa. Altres la veuen bruta, tacada, descurada, abandonada, desatesa... com si ningú no en tingués cura ni intentés auxiliar-la amb afecte.

Però ella calla, medita en el seu interior, recorda els anys passats,



quan era jove i pobra, quan la van perseguir, quan la coronaren com a reina i mestra, quan festejava prínceps i reis, i quan tots es proclamaven fills seus. I ella somriu, perquè de fet sempre va enyorar els inicis, fidel a l'Esperit, senzilla, pobra, natzarena, transparent, oberta a tots, fecunda, lliure, evangèlica... com el seu Espòs, el Senyor. Agraeix sempre als seus fills que la van voler tornar als seus orígens, els seus fills fidels, que no buscaven altre profit sinó el del Senyor.

Ella és sàvia, plena d'experiència, experta en humanitat, sap que en la vida hi ha primaveres i també hiverns, ara és hivern. Molts se n'allunyen escandalitzats, però ella sap que després de l'hivern ve la primavera, té bona memòria. No té por, vindran temps millors, hi haurà fills profètics i audaços que li retornaran la lluïssor evangèlica dels inicis, la faran pobra, evangèlica i pasqual. Ella té paciència, espera, no es desanima; el Senyor,

el seu Espòs, és absent, però tornarà i mentrestant posseeix la presència vivificant del seu Esperit.

Ella és molt antiga, té segles d'història, ve des d'Adam, des d'Abel, i ja els sants pares l'anomenaven "anciana". Passen els imperis, cauen reis i dictadors, però ella segueix ferma, callada, amb pas lent, caminant vers un final sense posta. Espera sempre, sap que el Senyor va parlar de llavors petites però que creixen, d'un poc de llevat però que fermenta en la massa, sap també que amb el blat hi ha jull i per això no vol pas arrencar-lo, ja que totes les vegades que els seus fills ho van intentar fer de manera inquisitorial va ser un fracàs. S'estima més fer servir la misericòrdia, la paciència, el perdó i la indulgència, que no pas excomunicar i llançar anatemes...

No vol pressionar, no vol forçar res com alguns desitjarien, no pretén ser cada vegada més nombrosa i forta, no desitja ser poderosa i rica, ja que els que ho van intentar gairebé l'arruïnaren. No pretén saber-ho tot, no vol donar normes a tots, com alguns ho van fer en altres temps i desitgen que segueixi fent-ho ara. Ella s'estima més dialogar, però molts dels seus fills tenen por al diàleg. Els temps han canviat, ella prefereix callar, oferir l'aigua pura de la seva veritat com les fonts dels pobles que ofereixen aigua a l'assedegat, sense obligar

* El pare Víctor Codina, jesuïta, va escriure aquest text a Cochabamba (Bolívia) l'abril del 2010.

ningú a beure-hi. Vol obrir finestres, vol espolsar-se la pols d'emperadors i regnes passats, vol respirar aires nous i plens d'oxigen encara que sigui anciana. Però molts corren a tancar les finestres, "no fos que la vella se'ns constipés".

Encara que ens sembli callada, muda, sorda, en el fons està escoltant una veu interior que li xiuxiueja paraules de vida eterna. Quan ens sembla cega, en realitat té els ulls girats vers el seu interior, vers el Senyor, vers el seu Espòs que li dona força, que li dona el seu Esperit perquè no es desanimi, no decaigui, no perdi l'esperança, perquè aprengui a viure nous temps. Encara li queda un llarg camí per recórrer, com va succeir amb el vell i cansat Elies en el desert.

Encara que ens sembli que té Alzheimer, en realitat el que demana és que en tinguem cura, com un espòs té cura de la seva muller malalta, que l'estimem, que l'aten-guem, que reflexionem sobre el que li hem fet, per què l'hem deixada en aquesta situació, per què l'hem abandonada buscant altres ideologies, altres religions, altres cosmovisions, altres espiritualitats, més atraients i seductores, que ens omplen més o que potser no ens qüestionen tant. Qui és el causant que l'Església avui estigui així? Qui és el culpable que l'Església d'avui aparegui tan bruta i deixada? Qui li ha tret tota la lluïssor? Qui ha volgut fer-la seva, utilitzar-la, manipular-la, dir que ells "són" l'Església, que la representen i parlen en nom seu? Aquell qui estigui net de culpa que llanci la primera pedra, i això començant pels més vells.

Aquesta vella Església travessa fases com la lluna, com ja li van dir també alguns sants pares. Hi ha moments de minva, de foscor, d'e-



clipsi: ara som en un d'ells. Però arribaran moments de claredat i de llum creixent. Ella brilla amb la llum del sol que és el Senyor, no amb llum pròpia. Cal esperar i tenir paciència.

A aquesta anciana la visiten els pobres, els nens, les dones fidels, gent insignificant, que no li tenen por, que l'estimen, que li porten flors, que saben que el seu cor és tendre i jove, misericordiós, que els comprèn, i que els estima. Ella els ho agraeix, somriu i els acarona amb afecte maternal.

No la visiten molts il·lustrats, no rep visites de persones importants i poderoses, que ja no poden aprofitar-se'n, ja l'han espremuda al màxim, ja n'han abusat, és una vellarda que no serveix per a res. Són tots aquells que amb l'excusa de servir-la se n'han servit per als seus interessos, "en nom seu". I així l'han deixada, desprestigiada, amb pèssima reputació. Han utilitzat el seu nom, han invocat la civilització cristiana per a enriquir-se ells, ara ja no els serveix aquesta vella plena de xacres.

Altres afirmen que accepten Jesús, el seu Espòs, però no la vella

i caduca Església, com si l'Esperit de Jesús no animés el cos de l'Església... La vella Església ho sap i li dol a l'ànima aquesta actitud, perquè a la llarga ningú no podrà anar a Jesús si no passa per ella, ningú no la podrà separar del seu Espòs. És temptació, és orgull. Però ella calla i espera, un dia potser se n'adonin i tornin a ella, la vella Església. Ella té un gran tresor per a comunicar a la humanitat: es diu Jesús de Nazaret, mort i ressuscitat pel nostre bé. Perquè tinguem vida en abundància. Ella l'entrega generosa als qui a ella acuden amb cor senzill, encara que sigui anciana o precisament perquè ho és.

Un dia el Senyor retornarà i engalanarà la seva fidel Esposa amb llum resplendent i vestits nous, l'Església tornarà a ser jove i formosa i Ell li agrairà d'haver tingut tanta paciència i tanta força durant tants anys, d'haver estat l'anciana callada i mig sorda, amb un Alzheimer que semblava incurable però que en realitat era només un moment de debilitat, una fase passatgera de la vella Església, sempre jove per la força de l'Esperit. Però fins que aquest dia arribi, hi ha algú que vulgui tenir cura d'aquesta anciana anomenada Església?

SITUACIÓ DELS CRISTIANS EN PAÏSOS MUSULMANS *

Jaume Flaquer

La persecució que els cristians pateixen en països islàmics com l'Iraq o el Sudan, és un fenomen recent o bé ja fa anys que es viu?

La situació dels cristians en països àrabs és una situació habitual fins i tot des de fa segles. Ara bé, es donen en els darrers mesos unes coincidències que fan que aparegui en els mitjans de comunicació. Per tant, la qüestió no és que el fenomen sigui nou, sinó que el que ha canviat és la percepció que en té el món occidental. La gran quantitat de musulmans que hi ha a Europa i que demanen drets religiosos ha generat i genera certes pors identitàries en el món occidental, de manera que es produeix una mirada envers els països àrabs i islàmics per veure si hi ha una reciprocitat en matèria de llibertat religiosa.



Així com a Europa es produeixen debats identitàris per la presència de l'islam i trobem reaccions de tota mena com por i rebuig, al mateix temps, als països islàmics hi ha influències occidentalitzadores i de canvi cultural molt importants. Només cal veure com han anat canviant els països del Golf. Continuen sent islàmics, però la quantitat de població no musulmana és espectacular a causa de la immigració estrangera. Tot això té una influència important i també els genera problemes identitàris que, sumats al sistema polític dictatorial, fa que es vegi la religió com una possible solució.

En quins països es viu aquest islamisme més radical?

On hi ha una menor llibertat religiosa és als països del Golf, sobretot a Aràbia Saudita. Aquest és l'islamisme més radical i més

anticristià. Però, precisament, allí gairebé no hi ha cristians i no hi ha una Església autòctona. Hi ha una immigració cristiana important procedent de les Filipines, però que són treballadors i tenen ben pocs drets. En altres països islàmics on sí que hi ha minories cristianes, estatalment no podem parlar de persecució, però sí de situació d'inferioritat.

Però com podem entendre el fet que es matin cristians?

La matança de cristians té més a veure amb un fonamentalisme de minoria islamista radical que amb l'islam en general. L'islam en aquells països situa el cristianisme en una situació de ciutadania de segon ordre, sense cap mena de dubte, però la seva persecució és deguda a minories fonamentalistes.

Podem parlar de persecució als cristians?

La problemàtica dels cristians en el món àrab jo la formularia com a situació de ciutadania de segon ordre i de pressió cap a la conversió a l'islam. Són comunitats que estan abocades, per la pressió de l'islamisme, a arribar algun dia a convertir-se. No és que hi hagi una persecució, simplement no hi ha llibertat religiosa. A Egipte, per

* Jaume Flaquer, jesuïta, expert en relacions entre cristianisme i islam, va dedicar vuit anys a enllestir la tesi doctoral sobre la visió de Jesús d'una de les figures més notables del moviment místic musulmà: Ibn'Arabi. Gràcies a tot aquest treball de dissecció del pensament cristològic i teològic d'Ibn'Arabi, Jaume Flaquer va obtenir el doctorat per la Sorbona de París. Publiquem l'entrevista que Catalunya Cristiana li va fer ja fa alguns anys sobre la situació dels cristians en països islàmics i sobre els punts de trobada entre cristians i musulmans; i també la que li va fer el Grup de Diàleg amb l'Islam i que va publicar Cristianisme i Justícia.

exemple, hi ha una presència pública de la religió cristiana més gran fins i tot que no pas aquí. Jo he estat vivint a Egipte i, per exemple, quan se celebra la festa de la Mare de Déu d'Agost els carrers cristians s'omplen d'imatges de la Mare de Déu, la gent empapera les seves botigues d'elements cristians i la gent es tatua la creu. Per tant, la presència pública de la religió és important. El que passa és que és una presència pública necessàriament de segon ordre. Allí on hi ha una església, posaran una mesquita al costat. Es viu una tolerància religiosa però no podem parlar, evidentment, de llibertat religiosa. Per exemple, està prohibit que un musulmà es converteixi al cristianisme i, per tant, s'ha de portar d'amagat perquè, si no, patirà persecució. Precisament tenim a Catalunya un refugiat polític procedent d'Egipte perquè estava perseguit a causa de la seva conversió al cristianisme. A Egipte hi ha problemes legals concrets: si en una família cristiana el pare es fa musulmà, els fills menors d'edat esdevenen necessàriament musulmans. I, si la filla esdevé musulmana, ni que tingui 17 anys, ja no podrà viure com a cristiana. Necessàriament s'haurà de casar amb un noi musulmà —perquè una noia musulmana no es pot casar amb un cristià—, la qual cosa és aberrant. Aquesta noia, que fins aleshores havia format part de la comunitat copta, es veu obligada a entrar a la comunitat islàmica a causa de la conversió del seu pare.

Es viuen moltes conversions de cristians a l'islam?

Hi ha conversions cap a les dues bandes, però evidentment n'hi ha més cap a l'islam. Hi ha per descomptat conversions que són fruit de camins de recerca personal. Però moltes ho són per qüestions matri-

monials, i en aquest punt es viu una descompensació: un noi musulmà es pot casar amb una cristiana i la cristiana pot continuar sent cristiana. Una musulmana, en canvi, no es pot casar amb un cristià, tret que aquest es converteixi a l'islam. Amb tot, també pot passar que la noia cristiana que s'ha casat amb un musulmà s'acabi convertint a l'islam per evitar el rebuig per part de la seva família. Per tant, les conversions per qüestions matrimonials van gairebé sempre cap a una sola banda. Amb tot, també hi ha musulmans que de forma individual descobreixen la riquesa del cristianisme, especialment de la misericòrdia de Jesús, que és el que més atreu els musulmans. També hi ha cristians o no creients que descobreixen la riquesa de l'islam.

Tenen poc futur els cristians en aquests països?

És difícil de respondre aquesta pregunta perquè, d'una banda, hi ha el desig que tinguin futur i, de l'altra, hi ha la realitat concreta. La realitat és que el tant per cent de cristians dels països islàmics disminueix a poc a poc. Hi ha excepcions, com el fet d'Indonèsia, que és el país islàmic més important. És un dels pocs països on l'islam es viu en molts llocs com a religió simplement sociològica i, en canvi, el cristianisme és la minoria de gent que viu la religió en profunditat. Allí es dona un nombre important de conversions de l'islam al cristianisme. Seria la situació invertida del que vivim a Europa, on el cristianisme és la religió sociològica mentre que la minoria islàmica es pren més seriosament la religió.

En quin sentit, un musulmà pot sentir-se atret pel cristianisme?

La problemàtica interna d'un musulmà que es planteja la seva

conversió al cristianisme és molt gran perquè sempre li han ensenyat que l'islam és la plenitud del cristianisme, i la seva superació. Per això és molt difícil voler anar cap enrere, perquè seria com anar enrere en la història. Això, sumat al fet que està prohibit deixar l'islam, fa que les conversions siguin molt poques. Hi ha un hadit atribuït a Mahoma que autoritzaria la pena de mort en el cas de la conversió. En la majoria de països islàmics no s'aplica aquesta pena, però sí que s'expulsaria del país l'occidental que l'ha batejat o es discriminaria aquella comunitat acusada de proselitisme. El proselitisme sovint està penat amb presó. Malgrat aquestes dificultats, el musulmà comença a conèixer Jesús de manera intraislàmica, és a dir, a partir d'allò que els textos musulmans diuen sobre Jesús. Però, especialment en contextos on hi ha violència religiosa islàmica i fonamentalisme islàmic, a partir de la transmissió d'una imatge radical de l'islam i violenta, el musulmà descobreix que el mateix islam presenta Jesús com una figura profundament pacífica i misericordiosa. I descobreix que aquell mateix islam violent presenta la figura de Mahoma com una figura bel·licosa i violenta. El primer que presenta aquesta imatge és l'islam violent que està justificant la persecució de cristians. Però no només la violència contra els cristians, sinó contra qualsevol musulmà, perquè els primers que pateixen la violència islamista són majoritàriament els musulmans. Per tant, aquest musulmà que descobreix la misericòrdia de Jesús a través dels textos islàmics i que està veient com un radicalisme islàmic els està presentant la figura de Mahoma com a figura radical i violenta, es gira cap a la figura de Jesús i després s'acaba girant cap al cristianisme, que desenvolupa la misericòr-



dia i l'amor de Jesús en tota la seva extensió.

En què es basen a l'hora de justificar aquest islamisme tan radical?

L'Alcorà és el mateix per a tothom, però hi ha una gran diversitat de llibres que recullen les sentències de Mahoma. Així com en l'Alcorà hi ha diferència d'interpretació, de totes aquestes dites que recullen allò que Mahoma va dir i va fer, hi ha autors que reconeixen la totalitat d'aquestes sentències, d'altres en reconeixen una part, i d'altres només una minoria. Hi ha islams diferents segons si accepten tot el conjunt de sentències atribuïdes a Mahoma o bé solament una part. El problema de l'islam és que Mahoma va sortir a fer la guerra amb les seves tropes, a diferència de Jesús, i això el situa lluny del paradigma pacifista com Jesús o Gandhi. Això no vol dir que no hi hagi

hagut violència als països cristians, però en tot cas necessàriament la violència xoca frontalment amb l'Evangelí, perquè Jesús no va agafar les armes sinó que va parar l'altra galta. Tampoc no vol dir que a Mahoma se l'hagi d'interpretar com un violent, perquè l'islam moderat i més progressista intenta interpretar aquella presa d'armes de Mahoma a partir dels criteris de legítima defensa, similars als que l'Església de l'Edat Mitjana va reconèixer com a acceptables.

Com és vista la figura de Jesús per l'islam?

Jesús és un dels grans profetes, és el profeta més gran després de Mahoma, solament equiparable a Moisès i Abraham. Jesús és l'únic profeta que neix sense haver estat tocat per la temptació del dimoni i té unes capacitats miraculoses que superen les de tots els altres profetes. Jesús és anomenat pels musul-

mans «esperit de Déu», i també «paraula de Déu». És una figura essencial dintre de l'islam i se'n subratlla la misericòrdia, i la vida d'austeritat i pobresa. Per tant, és una figura necessàriament atractiva per a tot musulmà. El musulmà està obligat a venerar i creure en allò que Jesús ha aportat de la part de Déu; està obligat a creure en la revelació que Jesús ha aportat a la humanitat. El que passa és que l'islam ho interpretarà a partir de l'Alcorà. Per tant, la revelació que Jesús ha aportat a la humanitat necessàriament, per a un musulmà, haurà d'estar d'acord amb l'Alcorà.

Jesús és una figura clau de confluència entre cristians i musulmans?

Sí, i també Maria, que és una de les dones grans de la història. A més, en reconeixen la virginitat. Tot i que no hi ha pecat original en la teologia islàmica, reconeixen que

Maria, quan va néixer, no va ser tocada tampoc per la temptació del dimoni. Per tant, la puresa de Maria està també reconeguda per l'islam.

Què ha descobert vostè en l'espiritualitat de l'islam?

A mi m'ha impressionat la profunditat religiosa veritable de molts musulmans, i m'ha impressionat també la focalització de tota l'energia espiritual de la persona cap a un punt únic: la unitat de Déu. És a dir, el musulmà, en la seva experiència religiosa, se sent com convergit envers un punt únic, que és Déu. Això genera en el musulmà una actitud d'adoració i de lliurament absolut que s'expressa corporalment amb aquella forma visible de la pregària islàmica, amb el rostre posat a terra, que simbolitza aquest descens o abaixament de la persona humana per trobar-se amb Déu, i que no és diferent d'aquest abaixament que ens demana el cristianisme: «Si el gra de blat no cau a terra i mor no dona fruit»... Aquí hi ha una dimensió d'abaixament per després ascendir, que és el

mateix moviment de l'encarnació: abaixament de Jesús fins a la terra per, després de morir en creu, ser exaltat a la dreta de Déu. Aquest moviment de descens i ascens, aquest moviment que travessa els evangelis, és el que viu l'espiritualitat islàmica amb aquesta prostració en l'oració. En el moment de màxim abaixament és quan l'ésser humà es troba amb Déu, amb aquell que està per sobre de tot. Aquesta dinàmica és paral·lela a l'abaixament i a l'exaltació que viu el Crist i que estem cridats a viure tots els cristians.

Quin és l'estat de salut del diàleg islamocristià?

El diàleg teològic és quasi exclusiu d'especialistes, però el diàleg que consisteix en la col·laboració i l'amistat entre musulmans i cristians concrets gaudeix de molta bona salut. En l'àmbit de l'amistat i trobament de la vida diària, i en l'àmbit de la col·laboració per un món més just hi podem participar tots. El més important del diàleg interreligiós, a qualsevol nivell, és aprendre a entendre l'altre amb

profunditat. En termes ignasians, parlariem de coneixement intern de l'altre, de coneixement de les seves raons internes, d'allò que el mou a fer el que fa, a dir el que diu, a pregar com prega, a creure el que creu. L'objectiu fonamental del diàleg interreligiós és entendre l'altre des de l'altre, i aprendre a estimar-lo a partir d'aquest coneixement intern de l'altre. I quan s'estima l'altra persona, ja no es parla de l'altre de la mateixa manera.

La immigració comporta el fet d'agafar-se a la religió com a fet identitari?

Per a molta gent, sí. Si bé és cert que hi ha molts immigrants que, un cop a Europa, perden la seva pràctica religiosa, n'hi ha d'altres que en sentir-se perduts i desorientats busquen la seva taula de salvació en la religió. Sobretot quan es troben que no són acceptats com a espanyols i catalans aquí, quan senten al mateix temps que van deixant de ser marroquins o pakistanesos perquè fa temps que van abandonar el seu país, quan es troben, en definitiva, entre dues



aigües, agafen la religió com a eix vertebrador de la seva pròpia identitat. A partir d'aquí tornen certs ideals panislamistes, en el sentit de recuperar un islam universal.

Els musulmans presents als països d'origen estan atents als avenços dels musulmans d'aquí?

Sí, els arriben notícies. Ells saben que es van obrint mesquites. El problema és que es genera, sobretot en mitjans tradicionalistes dels països islàmics, el contrari del que nosaltres voldríem o esperàriem. Nosaltres voldríem que l'obertura de mesquites a Europa generés també un progrés en la llibertat religiosa en aquells països, però en els àmbits tradicionalistes dels països islàmics es genera més aviat la idea del somni de l'ampliació de l'islam a Europa. Els immigrants que vénen aquí no tenen aquesta idea en absolut, però hi ha grups tradicionalistes que veuen aquests gestos com una expansió de l'islam.

Estudiosos i professionals en matèria de migracions, diàleg interreligiós, i estudis multiculturals conformen el Grup de Diàleg amb l'Islam. Quan i com es conforma aquest projecte?

Aquest grup neix fa un parell d'anys. El que va passar és que persones que treballàvem diàriament en qüestions relacionades amb l'islam, coincidíem en molts llocs, en els mateixos actes, conferències, cursos. A més del nostre interès d'assistir a aquelles activitats, als passadissos ens preguntàvem sobre l'actualitat de l'islam: «Què en penses?, què saps sobre això?, i sobre aquesta nova política? Com viviu les comunitats islàmiques aquest fet?». El temps que dedicàvem als

passadissos era molt ric, tant que vam decidir-nos a crear aquest grup on ens reunim i fem un repàs de l'actualitat.

Quan us reuniu i quines accions duu a terme?

Ens reunim un cop al trimestre. A part dels fruits que pot donar el grup (informació que intercanviem entre nosaltres), de vegades organitzem taules rodones i col·loquis sobre el món de l'islam. Voldríem poder fer també alguna declaració conjunta.

Considerant els teus estudis i la teva experiència, quins creus que són els reptes que es pot trobar una persona musulmana a Catalunya?

Hi ha tota una sèrie de reptes que tenen a veure amb el procés migratori; els musulmans que vénen a Catalunya es troben amb reptes personals similars als de la resta de persones migrades: estan lluny de la família, experimenten soledat ... A més, normalment les persones musulmanes que arriben aquí no parlen el castellà ni el català, per tant tenen un repte lingüístic que d'altres no es troben. Hi ha un altre nivell diferenciador que és el fet religiós. El repte dels musulmans és adaptar-se o integrar-se en una cultura que és postcristiana, on la gran majoria és agnòstica.

I per què, això?

Perquè les societats àrabs encara tenen un afecte pel cristianisme i pel judaisme. De fet, fins i tot en l'estat islàmic tradicional, hi ha un estatut de tolerància, respecte i protecció d'aquestes religions. Però en canvi, aquesta estimació, aquesta tolerància, no es dona en l'estat islàmic tradicional respecte als no creients o als politeistes. Així doncs, ideològicament, és un dels majors reptes que tenen, arribar a

una societat que és majoritàriament no creient. Tot això produeix en molts musulmans una por, sobretot quan es tracta d'educar els fills, quan ja decideixen quedar-se en aquesta terra.

Quins reptes tenim nosaltres?

Tenim el repte d'assumir que la nostra societat, en molt poc temps, en uns 20 anys, ha canviat tan radicalment. En èpoques passades, vivint una certa uniformitat religiosa, la societat no anava més enllà del dualisme entre creients i no creients. Ara el repte és viure en una societat plurireligiosa, pluriideològica, per la diversa oferta de valors. Habituar-se a un canvi social tan radical tan ràpid és molt difícil. Aquest és el nostre repte.

En aquesta societat plurireligiosa, ¿què podem aprendre dels musulmans?

Bé, de les comunitats musulmanes, sobretot els que som creients, rebem el qüestionament de la fe i d'interpel·lació de si el fet religiós per a nosaltres és estructurador o un element més de la nostra vida que fàcilment acaba caient. Pels musulmans, és estructurador de dalt a baix. La llei islàmica afecta elements ètics, morals, personals i de grup, elements litúrgics, amb vocació a estructurar també relacions econòmiques, matrimonials, penals o polítiques.

Quins són els elements irrenunciabls de l'Islam?

L'element fonamental irrenunciable és la unitat de Déu, és el fet de posar el punt focal de Déu en la teva vida; aquest gest de la pregària musulmana en la qual tota la comunitat es prostra a la vegada vers un punt focal, vers la Kaaba, que en l'islam representa la seva verticalitat: el lloc on es troba el tron de Déu. És l'eix del món, l'eix

de la creació, el punt focal de la vida de la comunitat musulmana.

Per què, dintre de les comunitats musulmanes, es pot donar el fonamentalisme?

Crec que s'ha fet un mite dels orígens. Ho comentava un dels membres del grup l'altre dia, tractant el tema de l'Estat Islàmic, comentava que una de les causes és haver fet del passat de l'islam un mite, com si fos una societat perfecta. Em refereixo a la societat dels primers 30 anys, de l'època del profeta Muhàmmad per suposat, però també dels 4 califes posteriors. Una època perfecta que va acompanyada d'una expansió de l'islam, i per tant genera en la societat àrab musulmana un somni de tornar a aquella esplendor; és com l'ideal: esplendor religiosa i política.



La nostàlgia, com pot provocar aquest fonamentalisme?

Bé, per exemple, també en el Concili Vaticà II hi havia una nostàlgia, que va fer que l'església es renovés emmirallant-se en l'origen. El que passa és que hi ha dues maneres de tenir nostàlgia. Una és a partir de l'*aggiornamento* del Vaticà II: posar-se al dia amb una fidelitat creativa que mira cap a l'origen. L'altra és a partir d'una pura imitació de l'origen. El fonamentalisme, justament, és creure que hom té accés al principi tal com era abans. Com si l'origen fos un fet objectiu que es troba allà al davant, i que se'l pot treure del seu temps i espai. El pots assumir, agafar i implantar a la nostra època.

Darrerament, de quin tema s'ha parlat al vostre grup de Diàleg amb l'Islam?

Per exemple, s'ha parlat de la necessitat de crear un islam català. És a dir un islam que decideixi des d'aquí, que es pugui governar i liderar per musulmans que visquin a Catalunya, i des de Catalunya. Això comporta, concretament, posar fre a la temptació lògica dels països d'origen dels musulmans que estan a Catalunya de controlar ideològicament i religiosa els seus fidels.

Ara que dius això, Barcelona arribarà a tenir mai una mesquita?

Segur que hi haurà algun dia una mesquita digna. El que passa és

que hi ha diverses dificultats: des de la societat barcelonina o catalana que podria oposar-se a aquesta construcció –tot i el dret que tenen els ciutadans musulmans a tenir un espai per pregar–, passant per la diversitat de grups musulmans que hi ha a Barcelona, fins a arribar als problemes econòmics. Si es vol fer des d'aquí, no hi ha diners, a no ser que hi hagi ajuda des de l'administració. Altrament, per lògica, els diners han de venir de fora, i si venen de fora, hi haurà més control per part dels que paguin aquesta mesquita.

VIATGE A LA VALL D'ARAN ESTIU 2017

Teresa Maria Castanyer

18 de juliol 2017, dimarts

Per poder sortir puntualment de Barcelona a les 8 del matí, la cita és a 3/4 de 8, al carrer Aragó entre Pau Claris i Passeig de Gràcia. Tothom ha demostrat ser molt puntual, i un parell de minuts abans de les 8 ja tenim l'equipatge carregat, de manera que emprenem el viatge. El grup està format per oblats de Montserrat, amb el consiliari, pare Jordi Castanyer, i simpatitzants. En total serem 29, tot i que de moment som 23, ja que la resta s'anirà afegint al grup durant el matí. El conductor és en Marc, que de seguida es fa un més de la colla. Poc després de posar-nos en marxa, i encara a Barcelona, prop de la zona universitària, s'incorpora al grup l'Elisabet Fatjó.



Castelló de Farfanya; passejant pel poble.



Església parroquial; interior.



Castelló de Farfanya; porta de la parròquia.

I ja a l'autovia resem Laudes mentre ens anem acostant al massís de Montserrat, que resseguim per la banda sud a molt poca distància. No triguem gaire a ser a la Panadella, on hem previst una parada per esmorzar i on se'ns afe-

geix la Concepció Vilaseca, que ha vingut des del Miracle.

Reprenem el viatge i la parada següent és a la vila de Castelló de Farfanya, a la comarca de la Noguera. A la parròquia de Sant Miquel

ens espera el rector, mossèn Ramon Vila, ja octogenari però sense ganes de retirar-se, que ens explica algunes característiques del temple d'estructura gòtica, amb elements romànics i barrocs i amb un absis molt modern de ciment i vidre que deixa passar la claror que permet contemplar bé la peça més destacable de la parròquia. Es tracta d'un retaule de pedra, gòtic, amb escenes de la vida de la Mare de Déu, procedent de l'església de Santa Maria del castell, una església avui molt deteriorada i de difícil accés. També hi ha a la parròquia una notable pica baptismal de pedra.

Mentre som a l'església arriben amb el cotxe d'en Joan Ramon Pujol els quatre viatgers que completen el grup i que venen de les Terres de l'Ebre: la Maria Carme i la Maria Pilar Pons, la Maria Rosa Pedret i el mateix Joan Ramon. Acabada la visita ens dirigim al monestir de les Avellanes, on dinem al restaurant, situat en un dels espais que tenen entrada pel claustre. Santa Maria de Bellpuig de les Avellanes va ser una abadia premonstratesa des del segle XII fins al XIX. Actualment és dels germans maristes que ofereixen diversos serveis oberts a tothom: hostatgeria, restaurant, casa d'espiritualitat i casa de colònies. Just abans de dinar visitem l'església, gòtica, on hi havia hagut el panteó dels comtes d'Urgell. Les tombes comtals són actualment al museu The Cloisters, a Nova York, el mateix museu on es pot veure la meitat del claustre de Sant Miquel de Cuixà.

Continuem el viatge, amb una brevíssima parada al Pont de Montanyana, on molts ni tan sols abandonen l'autocar, i després de passar pel túnel de Viella arribem a la capital de la Vall d'Aran, l'única



Retaule de pedra, gòtic, a l'interior de l'església parroquial.

comarca de Catalunya que podríem dir "no catalana", ja que forma part d'Occitània. I la llengua pròpia d'Aran és l'aranès, una de les variants de l'occità. L'autocar ens deixa a dues passes de l'hotel Riu Nere, al centre de la vila, tocant a l'ajuntament i a la parròquia de Sant Miquel, on assistim a la missa que cada vespre s'hi celebra a dos quarts de vuit. La presideix el rector i concelebre el pare Jordi i un altre prevere. L'església,

amb elements romànics i gòtics, guarda el Crist de Mijaran, talla romànica de la qual només es conserva el cap i el cos sense els braços, que formava part d'un Davallament. També són notables la pica baptismal romànica i el retaule gòtic de l'altar major. Tornarem un altre dia a l'església per visitar-la amb més deteniment.

Després de la missa, xino-xano cap a l'hotel, que, com s'ha indicat



Monestir de Santa Maria de Bellpuig de les Avellanès.

més amunt, és a tocar de la plaça de l'Església, on també hi ha l'ajuntament. Només cal travessar el riu Nere, que dona nom a l'hotel i que desemboca a la Garona uns 200 metres més avall. Sopar i a descansar.

19 de juliol, dimecres

A primera hora resem Laudes en una sala de l'hotel, i després d'esmorzar ens trobem amb el guia Ricard Novell, que ens acompanyarà els quatre primers dies de la nostra estada a l'Aran, i que ens explicarà moltes coses de natura i cultura, sovint acompanyant-se de dibuixos fets per ell mateix. Amb l'autocar enfilem cap a la part més alta de la Vall d'Aran i, després d'unes quantes ziga-zagues per anar guanyant altura, ens aturem a Eth Guardader (el Mirador) de Beret, amb una magnífica vista sobre aquesta part de la vall, des de la Bonaigua fins a Viella, i amb el Montardo destacant a la serralada.



Santuari de la Mare de Déu de Montgarri.

Continuem fins a un dels aparcaments de l'estació d'esquí de Vaquèira Beret, allà canviem de transport i amb uns vehicles més petits, de 8 o 10 places, seguim la pista que baixa fins al santuari de Montgarri, al costat de la Noguera Pallaresa. Segles enrere havia estat un nucli habitat, amb diverses cases i bordes, però ara només hi ha l'església i, al costat, un refugi gestionat pels Amics de Montgarri. Celebrem l'Eucaristia a l'església, que està en procés de restauració, i després passegem pels prats dels voltants, fins al lloc on la tradició situa la troballa de la imatge de la Mare de Déu. L'església actual és del segle XVI, construïda segons l'estil de la Vall, amb el característic campanar molt punxegut, de coberta de pissarra.

S'acosta l'hora de dinar i amb els minibusos tornem cap on havíem deixat l'autocar, que ens porta a Salardú. Dinem al restaurant Borda Benjamín, molt a prop de l'església de Sant Andreu, que visitem detingudament a la tarda. És una construcció romànica, de portalada a la façana lateral de migdia, tres absis a llevant i un campanar octogonal afegit el segle XV com un cos independent, a l'angle sud-oest. L'interior conserva uns frescos del segle XVII, molt ben restaurats, i la talla romànica policromada del Crist, amb els ulls oberts, com la majoria de les Majestats, però que se'n diferencia perquè el de Salardú no va vestit amb túnica i cenyidor.

De retorn a l'autocar, que ens espera prop de la carretera, i tot i que s'ha posat a ploure una mica, en Ricard ens fa parar en un punt per girar-nos i veure el carrer per on baixem, centrat pel campanar al fons. I ens regala una postal amb un dibuix fet per ell que mostra el mateix punt de vista. L'autocar ens porta a Tredòs, on hi ha el santuari de Santa Maria de Cap d'Aran. L'església, força gran, de tres naus, va ser restaurada els anys 80 i s'hi poden veure uns retaules barrocs i dues piques baptismals, cosa força insòlita. Els frescos romànics que adornaven les naus i l'absis són a Nova York, al museu The Cloisters. El campanar és al davant de la porta, separat de l'església. Des de fa molt pocs dies s'hi pot pujar, per una escala metàl·lica moderna, i alguns s'animen a fer l'excursió".

Segons el programa previst, la tarda s'havia d'acabar amb la visita a Arties. Però, després de la llarga jornada d'avui, hi ha una mica de cansament i el guia proposa deixar-ho per demà. Fetes les trucades oportunes per assegurar que demà

serà possible, des de Cap d'Aran retornem a Viella. El trajecte és curt, sense temps de resar Vespres, que avui no podem fer tots junts perquè no està disponible la sala de l'hotel, ni tampoc l'església de Viella. El dia ha estat dens, qui més qui menys està cansat, de manera que després de sopar ens anirà bé un bon repòs.

20 de juliol, dijous

Avui, amb el nostre guia, en Ricard, anem cap al nord per sortir

de la Vall d'Aran pel pas fronterer d'Eth Pònt de Rei, el punt més baix de la vall. Durant segles va ser el pas més fàcil entre l'Aran i la resta del món, i l'únic en els mesos d'hivern. No canviem de zona geogràfica ni històrica, ja que continuem a Occitània, però sí que canviem d'estat, i entrem a França.

Com que la durada del trajecte –uns 60 km– ho permet, resem Laudes a l'autocar mentre fem via Garona avall. La nostra destinació és Sant Bertran de Comenge, avui un poblet de 250 habitants, però



A Montgarri, tot escoltant el nostre guia Ricard.



Sant Bertran de Comenge; cor de la catedral.

que havia estat la seu del bisbat de Comenge des de temps molt antics fins a començaments del segle XIX, quan la diòcesi va ser suprimida i es va integrar en la de Tolosa de Lengüadoc. Va ser aleshores que la Vall d'Aran, que pertanyia al bisbat de Comenge, va passar al d'Urgell. Sant Bertran va ser, i encara és, un lloc de pas de pelegrins que fan el Camí de Sant Jaume.

Magnífica vista cap a la serralada del Montardo.



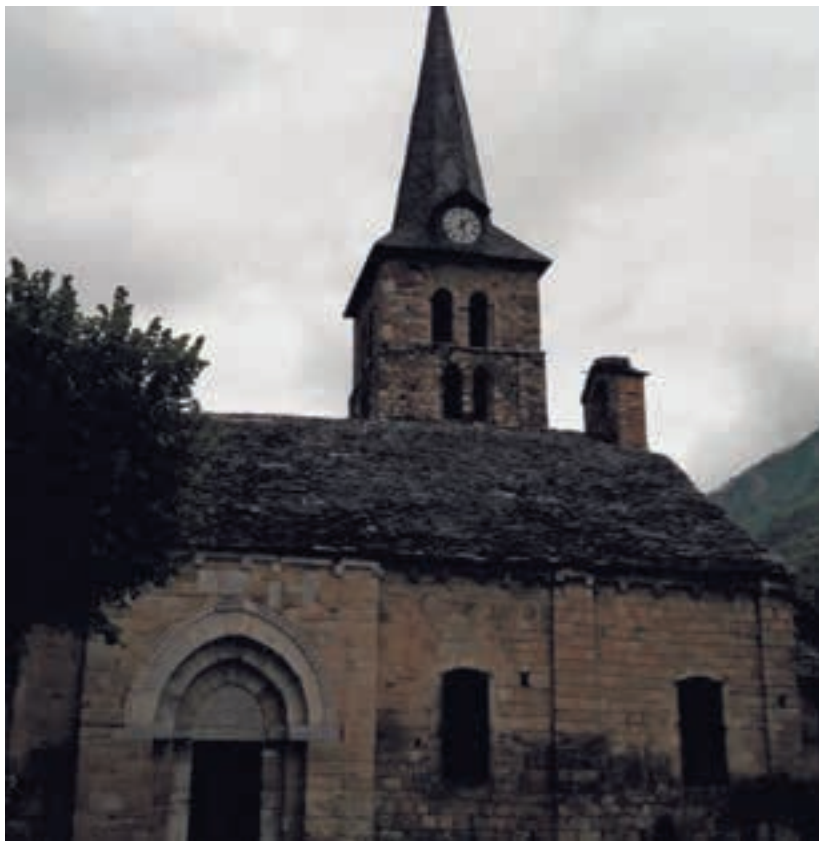
El poble és en un lloc elevat, i a la part més alta hi ha l'antiga catedral, en què podem veure l'evolució de la construcció al llarg dels segles. De l'època romànica destaca la façana de ponent, centrada per un únic campanar, que havia servit de torre de defensa. A la part baixa de la torre, la porta d'entrada a la catedral ens mostra un timpà romànic amb l'escena de l'Adoració dels Reis. L'interior és majoritàriament gòtic, d'una sola nau sense creuer i amb volta de creueria. Al mig de la nau hi ha el cor, renaixentista, amb un



Parròquia de Salardú.



Sant Bertran de Comenge; portalada de la catedral.



Parròquia de Bossòst.

magnífic cadirat esculpit amb multitud de figures. I al lateral nord de la nau hi ha la imatge d'un sant que té vinculació amb Montserrat, sant Benet Josep Labre, que al segle XVIII feia camí cap a Compostel·la i es va aturar a Sant Bertran de Comenge, des d'on va continuar cap a Barcelona i Montserrat, on sembla que va passar unes setmanes abans de seguir cap a Saragossa i, finalment, Compostel·la.

Adossat a la catedral hi ha el claustre, romànic amb algunes reconstruccions fins al segle XVI. Un dels costats no té la paret exterior, de manera que ofereix un excel·lent mirador sobre la vall.

De tornada a Viella fem parada a Bossòst per conèixer un dels pobles del Baix Aran i especialment l'església parroquial de la Purificació, del segle XII, que presenta una gran unitat estilística ja

que ha sofert poques modificacions. És una església de tres naus, amb portes laterals a sud i a nord, i tres absis. A l'interior hi ha restes d'unes pintures murals del segle XIV, i uns frontals d'altar barrocs.

També una pica baptismal per immersió.

Dinem al nostre hotel i després d'una bona estona de descans ens trobem amb el guia per anar a fer



Claustre de la catedral de Sant Bertran de Comenge.



Sant Bertran de Comenge; retaule de la catedral.

cinc pisos. El sostre del presbiteri i del començament de la nau central està decorat amb unes pintures murals del segle XVI que representen el Judici Final amb gran expressivisme i emotivitat. També és molt interessant el retaule gòtic amb escenes de la vida de la Mare de Déu.

Retornem a l'autocar i en un moment som a l'hotel, a sopar i descansar. Hem tingut un dia ben complet, ja que a més de la catedral de Comenge, hem vist tres esglésies molt característiques del romànic i gòtic aranès: Bossòst, Viella i Arties.

21 de juliol, divendres

El dia es lleva plujós, però hem d'anar cap al sud, a la Vall de Boí, a l'altra banda del túnel de Viella, i allà potser hi fa sol. Ja ho veurem.

Després d'esmorzar ens posem en camí. Es queden a Viella la Montserrat Llenes, que va caure, està una mica adolorida i s'estima més no forçar la màquina, i la Maria Pons, per fer-li companyia. Resem Laudes a l'autocar, i poc després de sortir del túnel es posa a ploure molt, i a pedregar de valent. L'asfalt queda blanc com si hagués nevat, fins al punt que el nostre conductor decideix parar al voral fins que afluixi una mica, i no córrer el risc de relliscar. El soroll de la pedra al sostre de l'autocar fa mitja por, sembla que l'hagi de foradar! Al cap d'una estona reprenem el camí, sempre sota la pluja, i arribem a Boí. El curt trajecte entre l'autocar i el bar on ens aixopluguem no ens evita quedar ben xops, tot i algun paraigua i algun impermeable.

La previsió era fer una excursió en 4x4 al Parc Nacional d'Aigües-

una visita detallada de l'església de Viella, on el dia d'arribada havíem assistit a la missa que s'hi celebra cada vespre. L'església, d'una sola nau, amb capelles laterals i creuer, és romànica de transició al gòtic. La porta, amb uns arcs apuntats decorats amb moltes figures, és a sota del campanar, construït al segle XVI i que servia també de torre de defensa. En Ricard ens explica detalladament les principals obres que conté el temple, entre les quals destaca el Crist de Mijaran, una talla del segle XIII que és un fragment d'un Davallament de la Creu.

Després anem a Arties per visitar l'església de Santa Maria. Entre la carretera, on deixem l'autocar, i el riu Garona hi ha la torre del segle XVI del Casal dels Portolà (avui, paradador de turisme), i a l'altra banda de riu, de camí cap a Santa Maria, veiem unes cases amb les façanes pintades de colors estridents (verd, blau, taronja...) que desentonen molt de les altres construccions de l'Aran.

L'església és de tres naus, amb tres absis (el central, reconstruït modernament) i amb campanar de

Hotel Riu Nere on ens allotjàvem, davant mateix del riu.



tortes, però el guia Ricard i el pare Jordi valoren la possibilitat de renunciar-hi, sobretot perquè els conductors dels 4x4 informen que a dalt hi ha molta boira i, per tant, cap vista panoràmica. A més que, si continua plovent com sembla possible, no podríem fer cap passejada. Aleshores en Ricard proposa un pla B: una visita a la Casa del Parc i després a l'església de Sant Joan, i acceptem la proposta. A la Casa del Parc, que és el centre d'interpretació del Parc Nacional, podem veure, entre altres coses, un audiovisual i una maqueta de la zona. Així, ja que no podem veure el paisatge *in situ*, ens en podem fer una idea entre l'audiovisual i la maqueta.

Però en sortir ha parat de ploure, s'ha aclarit i en Ricard proposa dues opcions, i que cadascú triï la que li faci més peça: quedar-se a Boí per veure l'església de Sant Joan, o pujar a Aigüestortes, encara que no es pugui fer una passejada tan llarga com estava previst. La majoria opta per anar a Aigüestortes. Així, doncs, fem els 10 o 12 km



Parròquia d'Arties.

per la carretera que es va enfilant seguint el riu de Sant Nicolau, passem per l'estany Llebreta i arribem a un punt on deixem els 4x4. A partir d'aquí seguim un camí planer que ens indica en Ricard i caminem una bona estona sota un bon sol (qui ens ho havia de dir fa unes hores!), ens acostem al riu de Sant Nicolau, fem alguna foto de grup i emprenem el retorn fins als 4x4, que ens porten directament al balneari de Caldes de Boí, on ja han arribat amb l'autocar els pocs que s'havien quedat al poble, els quals, bo i afegint-se a una visita guiada, han tingut ocasió de visitar l'església de Sant Joan, bastida el segle XI però que ha estat objecte de constants transformacions. Són molt notables, a més del campanar, les pintures murals de l'interior, una de les quals representa la lapidació de sant Esteve. L'original de quasi totes aquestes pintures murals actualment està al Museu Nacional d'Art de Catalunya.

Dinem al restaurant de l'hotel Manantial i fem la sobretaula a la terrassa solàrium. En entrar a l'hotel, en Ricard ha trobat un amic, que és l'alcalde de la Vall de Boí i alhora el responsable del balneari, que li diu que quan marxem no cal que anem caminant fins a l'aparcament –de fet no és gaire lluny, uns cinc minuts– i que els que vulguin hi poden anar en un vehicle que fan servir per als trajectes entre el centre termal i l'hotel Caldes, el més allunyat dels banys. Alguns ho aprofiten, amb gran gatzara. És un vehicle que recorda el *troncmòbil* dels Picapedra! Només pot portar cinc o sis passatgers en cada viatge, i quan deixa els primers a l'aparcament torna a buscar-ne més.

La pròxima parada és el poble de Taüll. Les dues esglésies, Santa Maria i Sant Climent, van ser con-

sagrades amb un dia de diferència, el 1123. Com altres esglésies de la Vall són Patrimoni de la Humanitat. Primer anem a Santa Maria, al centre del poble, una església de tres naus, on podem veure la reproducció dels frescos de l'absis, que representen la Mare de Déu amb Jesús a la falda, l'Epifania, els Apòstols, i a baix de tot, l'infern. Els originals es conserven al Museu Nacional d'Art de Catalunya (MNAC).

Després baixem caminant fins als afores del poble, on hi ha l'església de Sant Climent, amb el característic campanar de sis pisos, pot-

ser el més conegut dels campanars romànics de Catalunya. L'església, com la de Santa Maria, és de tres naus, i també estava decorada amb frescos que actualment són al MNAC. La figura central és el Pantocràtor, acompanyat d'uns àngels que porten els símbols dels evangelistes, més avall veiem Maria i alguns apòstols, i en el nivell inferior decoració vegetal i geomètrica. Durant molts anys, quan els frescos originals ja eren al Museu, es van decorar les parets nues amb reproduccions, però últimament en aquesta església es pot veure una recreació dels frescos presentats amb la tècnica del *video mapping*,



Retaule gòtic a l'església d'Arties.





que és de gran efectisme i també molt didàctica.

Quin dia més ben aprofitat! Quan al matí plovia i pedregava no pensàvem que podríem fer tot el que teníem programat. I, tot i alguns canvis, es pot dir que ho hem fet tot. De tornada cap a l'hotel resem Vespres a l'autocar, i en arribar a Viella retrobem les com-

panyes que s'hi han quedat tot el dia i de seguida anem a sopar.

22 de juliol, dissabte

Després d'esmorzar sortim cap a la vila aragonesa d'Aïnsa, a uns 120 km, i de moment seguim el mateix trajecte d'ahir, però amb un bon sol. Tot i així, encara hi ha glaç

a les zones més ombrívols dels marges de la carretera. I, com ahir, també resem Laudes al cap de poc de començar el camí. Una mica abans del Pont de Suert deixem la N-230 i ens desviem cap a ponent. Som a la Ribagorça, antic comtat pirinenc repartit avui entre Catalunya i Aragó, i ens dirigim cap a un altre antic comtat, el de Sobrarb. El paisatge és muntanyós, amb pocs



Aigüestortes.



Sant Climent
de Taüll.

una cripta de tres naus separades per columnes, i un claustre de planta irregular. La torre campanar, de planta quadrada, és de les més altes de la zona i tenia també la missió de defensa.

Completada la visita al castell, la plaça i l'església anem a dinar al restaurant de l'hotel Sánchez, a la part més baixa del poble, just al costat de la confluència dels rius Cinca i Ara. Durant el recorregut pels carrers empedrats, en Ricard ens va ensenyant alguns racons pintorescos, algun arc, algun balcó, alguna llinda i, sobretot, les característiques xemeneies de la comarca del Sobrarb, totes semblants, però totes diferents, i que no falten a cap teulada.

El menjador on dinem és molt lluminós i clar, en un edifici modern, encara a la part de la població que queda entre els dos rius, però fora del que era la vila medieval. De fet per arribar-hi hem hagut de passar per un portal de la muralla. Avui és l'últim dia que ens acompanya en Ricard, i quan acabem de dinar ens fa una exposició dels seus dibuixos, que ha editat en format de postal o de quadernet, i ens dona l'oportunitat d'adquirir-ne, si ens agraden.

I arriba l'hora de tornar a Viella. El nostre guia ha suggerit fer una parada pel camí, al port de Bonansa, prop del poble d'aquest nom, a la Ribagorça aragonesa. El port comunica la conca de la Noguera Ribagorçana amb la de l'Isàvena, i la Diputació d'Osca hi ha condicionat un sender de natura adaptat a tothom, també a les persones invidents o amb mobilitat reduïda, de manera que es pot recórrer amb cadira de rodes. Som a uns 1.350 m d'altitud, i el camí, que comença en un aparcament al

pobles, i es van alternant les zones més obertes, que ens permeten veure les serres més o menys llunyanes, i les zones de congostos que van seguint el curs dels diversos rius que hem de travessar. Hem passat de la vall de la Noguera Ribagorçana a la de l'Isàvena, després la de l'Éssera i, finalment, la del Cinca, ja a tocar d'Aïnsa.

Aparquem vora el castell, del qual només es conserva el recinte emmurallat que envolta un enorme pati d'armes quadrangular. La vila d'Aïnsa se situa en un promontori triangular, a la confluència dels rius Cinca, que ve del nord, i Ara, que ve de l'oest. Els rius protegeixen dos dels costats del triangle, i el tercer queda protegit pel castell. A l'espai delimitat per rius i castell es va anar edificant la població, de carrers estrets i costeruts, alguns

amb escales, alguns amb rampes, que baixen cap als rius. Actualment, però, la vila ha crescut a l'altra banda dels rius.

Fem un passeig per la muralla, i després anem cap a la Plaza Mayor, en bona part porxada. Contràriament al que és habitual, la plaça no és al centre de la vila, sinó en un extrem, al costat del castell. És una plaça molt àmplia, que conserva les cases medievals, tot i que moltes de les plantes baixes estan ocupades per establiments destinats al turisme: restaurants i bars, i botigues de records i d'artesanía. A tocar de la plaça hi ha l'església de Santa Maria, romànica, d'estructura similar a moltes esglésies del Pirineu de la mateixa època, però com que ha sofert poques modificacions presenta una unitat estilística remarcable. És d'una sola nau amb absis, té



costat de la carretera, és molt plaer i conté tota mena d'indicacions escrites, visuals, tàctils, sonores... Les indicacions escrites o dibuixades estan també en alfabet Braille o en relleu. I en determinats punts es demana mantenir el silenci perquè molt possiblement es podrà sentir el cant d'algun ocell. El sender té poc més de mig quilòmetre i arriba fins a un lloc amb una vista espectacular, el Mirador de l'Isàvena, que passa engorjat al fons. Una taula d'orientació ens permet identificar les muntanyes que es veuen des d'allà.



Aínsa. Plaça i detall del poble.

Continuem el viatge fins a Vieïlla i resem Vespres a l'autocar, i en arribar a l'hotel no ens queda gaire estona lliure abans de sopar. Com que és l'últim dia que ens acompanya, en Ricard es queda a sopar amb nosaltres i tenim l'ocasió d'agrair-li el seu acompanyament d'aquests quatre dies, les seves explicacions tan didàctiques, i el seu bon humor.

23 de juliol, diumenge

Per exigències de la normativa, el conductor ha de tenir un dia de descans. Avui, doncs, no disposem de l'autocar i no s'ha programat cap activitat, tot i que n'hi ha diverses de possibles. Comencem el diumenge resant Laudes a l'hotel, i després d'esmorzar es fa un ràpid sondeig per saber quantes persones s'apuntarien a una excursió amb taxi a l'Artiga de Lin, un paratge molt bonic prop del poble d'Es Bòrdes. La iniciativa té èxit, s'hi apunta gairebé tothom, el pare Jordi contacta amb els taxistes per assegurar que l'excursió és possible, i dit i fet.



Fent la pregària en una sala de l'hotel.

El trajecte d'anada el fem passant pel poble Es Bòrdes. El pai-



Recreació espectacular, a Sant Climent de Taüll, dels frescos originals.

satge és magnífic. En arribar a l'Artiga de Lin tenim prou temps per fer una bona passejada tot seguint una pista entremig del bosc fins arribar al riu Joèu. En

aquest punt tornem enrere fins a l'autocar, però la Isabel i la Concepció s'animen a seguir, a l'altra banda del riu, el camí que les durà fins als Uells deth Joèu (Ulls del

Jueu) on ens retrobarem amb tots els qui hi anem amb l'autocar, indret espectacular amb salts d'aigua i una petita ermita. Molt a prop ens aturem també a la font



Descansant als Uells del Jueu.



d'Eth Gresilhon (en català Creixen) on els xofers ens conviden a beure un vas d'aigua fresquíssima amb unes gotes d'anís. El retorn el fem passant pel bosc de la Varicauba, un dels paratges naturals més bonics de la Vall d'Aran. Fem encara una parada a l'Àrea Natural Pla Bataller, zona immensa d'esbarjo per a famílies enmig de grans avets; ben a prop de l'entrada hi ha un petit monument a sant Francesc d'Assís, davant del qual llegim la coneguda pregària atribuïda a sant Francesc: "Oh, Senyor, feu de mi un instrument de la vostra pau...". Arribem a Viella just després de travessar el petit poblet de Gausac.

Les poques persones que han decidit quedar-se a Viella ocupen el matí llegint o escrivint sense moure's de l'hotel, passejant per la vila

o caminant fins a l'església de Santa Maria de Mijaran, de la qual només es conserven unes parets i part dels absis. Durant la Guerra Civil va servir de polvorí i una voladura la va destruir gairebé del tot.

Dinem a l'hotel i a mitja tarda anem al Museu de la Vall d'Aran, situat en una casa senyorial del segle XVII, on destaca una massissa torre octogonal. El museu permet conèixer molts aspectes de l'Aran, tant arqueològics i històrics com de paisatge, de natura, de costums, d'artesanía, i també d'art.

Seguint el curs del riu Nere, anem una mica més amunt del Museu fins a la Fàbrica dera Lan, o Fàbrica de la Llana, on ens expliquen el procés d'elaboració de la llana, una activitat que havia estat molt important a la Vall. S'hi conserven les màquines que, aprofitant l'aigua del riu funcionaven en aquesta petita fàbrica fins a mitjans dels anys 70 del segle XX, quan l'economia de l'Aran va anar abandonant les activitats tradicionals de ramaderia i d'explotació dels boscos per dedicar-se a les activitats de serveis, relacionades sobretot amb l'esquí a les pistes de Vaquèira-Beret. L'afluència d'esquiadors va comportar la construcció d'hotels, xalets i apartaments, i l'obertura de tota mena d'establiments relacionats amb l'esquí i amb el turisme, no tan sols el d'hivern. També a l'estiu la Vall



La font d'Eth Gresilhon.



El Crist de Mijaran. Viella.

d'Aran rep molts visitants que busquen un clima fresc i una geografia que permet excursions de diferents nivells de dificultat.

Una breu estona lliure i a dos quarts de vuit ens trobem a la parròquia de Sant Miquel per assistir a l'Eucaristia dominical, avui presidida pel pare Jordi. S'hi alternen l'aranès, el català i el castellà, i una nodrida coral formada per veïns de Viella i estiuiejants assidus acompanya la litúrgia. Sortint de Missa, cap a l'hotel a sopar.

24 de juliol, dilluns

Com de costum, esmorzem a l'hotel, i seguidament ens posem en camí cap al santuari de Lourdes, a un parell d'hores llargues de viatge. També com de costum quan el trajecte del matí és prou llarg, resem Laudes en ruta. De moment repetim el camí que vam fer fa uns dies fins a Sant Bertran de Comenge, per continuar, sempre per terres occitanes, fins a la ciutat de Lourdes. Avui és una població que es pot dir que no té altra activitat que

atendre els nombrosos pelegrins que rep cada any. Però, ja des de temps prehistòrics, aquest indret va estar habitat, gràcies a les seves característiques geogràfiques: proximitat a un riu, confluència de camins i protegit per un turó rocós on es va edificar un castell de vigilància i defensa de la vila.

En aquesta població, el 1858, Bernadette Soubirous, una noieta de 14 anys de família humil, va dir que havia tingut unes aparicions marianes en una gruta prop del riu, el *gave* de Pau. *Gave* és el nom comú que reben els rius d'aquesta zona dels Pirineus. A partir de les aparicions i de la consideració de miraculosa de l'aigua que va sorgir prop de la gruta, Lourdes va començar a rebre pelegrins de tot el món, fet que va fer necessari construir espais de culte i d'atenció als pelegrins, com ara allotjaments adequats a les necessitats dels malalts i impedits.



Paisatge que veiem tot baixant de l'Artiga de Lin.



A Lourdes hi ha dos ambients ben diferenciats. Per una banda, el gran recinte del santuari, amb les basíliques, les piscines, la gruta, l'oficina d'atenció al pelegrí, la gran esplanada de les processons... En aquest recinte no es permet circular-hi amb cap mena de vehicle i no hi ha comerços. Per altra banda, així que surt d'aquest recinte, el

visitant es troba enmig de la voràgine comercial: hotels, restaurants, bars, botigues de records... I molta gent als carrers, plens de cotxes i autocars. Semblaria una ciutat turística com tantes d'altres, però crida l'atenció el percentatge elevadíssim de noms comercials vinculats a les aparicions i al catolicisme en general: restaurant Bernadette,

café Saint André, hotel de la Grotte...

L'autocar ens deixa en una de les entrades al recinte i sense presses però sense pausa anem a la capella de Sant Josep, moderna, semisubterrània, on assistirem a l'Eucaristia que s'hi celebrarà en llengua castellana a un quart de 12. El pare Jordi s'afegeix a una bona colla de concelebrants, i durant la missa es fa esment dels diversos grups, també del nostre. Hi ha un grup nombrós de mexicans, i altres grups més reduïts, de famílies o pelegrins que viatgen sols, també americans o espanyols.

Ja se sap que a França es dina entre les 12 i la 1, de manera que en sortir de missa anem al lloc on hem de dinar, prop de l'esplanada, però a l'altra banda del riu, al carrer de la Grotte: l'hotel Astoria Vatican, un altre nom relacionat amb la religió. Després de dinar i fins a l'hora de tornar cap a Viella, tarda lliu-



tim de Lourdes i durant el camí cap a Viella resem Vespres. Després de sopar ens trobem una estona en una de les sales de l'hotel per compartir les impressions no tan sols del dia d'avui a Lourdes, sinó de tot el viatge.

25 de juliol, dimarts

Avui tornem a casa. Esmorzem a l'hotel, carreguem els equipatges a l'autocar i ens acomiadem de la Vall d'Aran. De moment, el trajecte ja és conegut, el vam fer de camí cap a Aïnsa, i com de costum resem Laudes en ruta. La primera parada és a la sortida d'un congost del riu Isàvena, a l'antic monestir de Santa Maria d'Ovarra, que havia tingut molta importància entre els segles IX i XI. Amb el pas del temps va quedar abandonat i alguns edificis es van ensorrar, però des dels anys 60 del segle XX s'hi han anat fent obres de consolidació perquè no s'acabi de perdre el poc que queda.

re que cadascú al seu ritme aprofita –tot i algun ruixat intermitent i més o menys intens– per anar a les basíliques de Nostra Senyora del Rosari i de la Immaculada Concepció, que són prop de la gruta de les Aparicions, i a la subterrània de Sant Pius X, sota l'esplanada de les processons. En aquesta gran basílica s'hi està preparant una celebració amb malalts i observem la feina de molts joves voluntaris que els van col·locant. Quan sortim a l'exterior coincidim amb l'entrada a la basílica subterrània del nombrós pelegrinatge d'una diòcesi del nord de França, amb el seu bisbe. Molts dels malalts van en les característiques cadires de rodes amb capota, indispensable en un lloc plujós com Lourdes, i ens fixem que hi ha gairebé dos voluntaris per malalt: un que empeny la cadira i un que té cura constant del malalt.

També molts de nosaltres van a les fonts per omplir alguna ampolla, a la gruta, on constantment es resa el rosari en un idioma o un altre, o a la ciutat a comprar algun record... A l'hora convinguda sor-

Per arribar-hi des de l'aparcament s'han de recórrer a peu uns 500 metres per un camí planer i travessar l'Isàvena per un pont dels anys 70 que substitueix el pont



Antic monestir de Santa Maria d'Ovarra.



medieval que una riuada es va endur el 1963. Només podem veure els edificis per fora, perquè no ens podem esperar fins a l'hora que els obren, però el paratge és un prat molt bonic i hi passem una bona estona. Les dues construccions més destacables, totes dues romàniques, són l'església de Santa Maria, molt gran, amb tres absis, i, a uns 50 metres, l'ermita de Sant Pau, que probablement era el lloc on s'allotjaven els pelegrins. Al costat de Santa Maria veiem les ruïnes del que havia estat el gran palau prioral i, tocant al riu, l'antic molí, avui reconvertit en alberg juvenil o casa de colònies, on trasteja un grup de nois i noies d'una parròquia de Barbastre.



Catedral de Roda d'Isàvena. Interior i Cripta.

Continuem cap a Roda d'Isàvena, un poblet molt petit, tres o quatre carrers i una plaça, dalt d'un turó prop del riu, que entre els segles X i XII va ser la seu del bisbat de Roda. Visitem la catedral (avui, parròquia), acompanyats d'una guia que ens fa notar les característiques d'una arquitectura romànica gens diferent de la que trobem a tot el Pirineu, però que presenta un tret força singular: els tres nivells de la capçalera. Una mica per sota del nivell de la nau central hi ha una gran cripta, oberta a la nau; i sobre la cripta, el presbiteri al qual s'accedeix per unes escales des de les naus laterals. Es tracta d'una estructura molt poc freqüent, similar a la de l'església de San Miniato al Monte, a Florència. El claustre de Roda també és romànic, i només la façana principal i el campanar són molt posteriors, del segle XVIII.



Les sis Roses del grup al claustre de Roda d'Isàvena.

Des del claustre accedim a l'antic refectori catedralici, on hi ha el restaurant de l'hotel Hospederia de la Catedral, un menjador decorat amb mobles, quadres i tapissos que no desentonen de les parets medie-

Façana de la
catedral de
Roda d'Isàvena.



vals, que són un marc ben solemne per posar fi al viatge d'aquest estiu. Havent dinat ens estem una estona a la plaça de la catedral, fem fotos de grup, i ens acomiadem dels quatre viatgers de les Terres de l'Ebre, les germanes Pons, la Maria Rosa Pedret i en Joan Ramon Pujol.

Emprenem, doncs, el retorn cap a casa. Com vam fer a l'anada, parem a la Panadella, on es queden el pare Jordi i la Concepció Vilaseca, que esperaran molt poca estona que els vinguin a recollir des del Miracle. El pare Jordi s'excusa de no continuar fins a Barce-

lona, però li convé poder ser avui mateix al Miracle. La resta continuem cap a Barcelona, i hi arribem abans de les 8, una mica cansats de força hores d'autocar, però contents i agraïts pels dies que hem viscut tots junts.



Tot el grup a Sant Bertran de Comenge.

ENTRADES I OBLACIONS

El 26 de març de 2017, dominica Laetare, després de la Missa Conventual a Montserrat, va tenir lloc al Cambril l'acte d'entrada com a candidats a l'oblació d'aquestes set persones: **Maria Pilar Bori Vivas**, de Barcelona; **Joan Domènech Martí**, de Sant Sadurní d'Anoia; **Elisabet Fatjó Artés**, de Tarragona; **Josep Moner Puigvert**, de Pineda de Mar; **Pere Morató Manso**, de Vilanova i la Geltrú; **Montserrat Peñarroya Pich**, de Manresa; i **Maria Dolors Saguer Trias**, de Barcelona.

I en la Gaudete, 17 de desembre del mateix any, dins l'Eucaristia que vàrem celebrar al Cambril de la Mare de Déu, acompanyats per molts oblats, familiars i amics, el nostre consiliari, el pare Jordi, va rebre l'oblació de tots set: "Rebeu-me, Senyor...".

L'11 de març d'aquest any 2018 van fer l'entrada com a candidats a l'oblació aquestes quatre persones: **Jordi Carbonell Guindulain**, de Malgrat de Mar; **Cristina Fraile López**, de Barcelona; **Juan Antonio Gómez Fatsini**, d'Esparreguera; i **Fidel Pareras Liébana**, de Palafrugell. Aquest acte va tenir lloc al Cambril de la Mare de Déu després de la Conventual.

Juntament amb ells, doncs, tots en donem gràcies a Déu.



ELS NOSTRES DIFUNTS

OBLATS

- Joan Martí Martí, de Vilanova i la Geltrú, espòs de la Montserrat Carbonell (+ 1'11-IV-2017; obl.: 5-III-1978)
- Pere Jané Galbete, de l'Hospitalet de Llobregat (+ 21-IV-2017; obl.: 15-XII-2013)
- Maria Carme Marchueta, de Barcelona (+ 5-IX-2017; obl.: 11-XII-1988)
- Pepita Pons Mestres, de Sant Boi de Llobregat (+ 29-IX-2017; obl.: 14/XII/97)
- Amàlia Rius Cot, de Terrassa (+ 22-I-2018; obl.: 20-III-1977)
- Elisabet Fatjó Artés, de Tarragona (+ 28-I-2018; obl.: 17-XII-2017)
- Maria Neus Massó Ferret, de Barcelona (+ 17-III-2018; obl.: 5-III-1978)
- Montserrat Net Gras, de Barcelona (+ 2-IV-2018; obl.: 15-XII-1991)
- Coloma Palau Roca, de Barcelona (+ 29-IV-2018; obl.: 15-XII-1985)
- Maria Lluïsa Puig Vilardell, vda. Baró, de Barcelona (+ 14-VII-2017; obl.: 20-III-1977)

FAMILIARS

i algunes persones per alguna raó molt vinculades als oblats

- Alexandre González Bachs, cosí germà del P. Jordi (+ 22-IV-2017)
- Josefina Bachs Mach, tia del P. Jordi (+ 5-VIII-2017)
- Eulàlia Sunyer Roca, mare de la Francis Molins Sunyer (+ 2-IX-2017)
- Irene Orús Berenguer (+ 4-IX-2017)
- Rafael Casas Lomas, germà de la Montserrat Lledó (+ 2-X-2017)



- Guillem Casamitjana Morera, esposa de la Maria José Bayà (+ 4-X-17)
- Joan Masats Llover, pare de la Maria Masats (+ 30-X-2017)
- Pere Claramunt Urgellés, pare de la Rosa Claramunt (+ 16-XI-2017)
- Blanca Roncalés, vídua d'en Pere Jané, mort uns mesos abans (+ 23-XI-2017)
- Isabel Massip Sans (+3-XII-2017)
- Filomena Salazar Rodríguez, sogra d'en Fidel Pareras Liébana (+ 13-III-2018)
- Anna Maspons, esposa d'en Josep Muixench (+ 24 març 2018)
- Núria Boadas, cosina germana del P. Jordi (+ 11-VII-2018)

NOVA JUNTA

L'Assemblea general de la nostra Fraternitat d'Obblats, celebrada el dia 26 de març de 2017, diumenge Laetare, reelegí com a Presidenta, per a un nou període de quatre anys, la Faustina Font Graells. En la mateixa sessió l'Assemblea elegí la Montserrat Fortuny Gay i la Maria Masats Suriñach com a vocals. Formen

part també de la nova Junta, d'acord amb els nostres Estatuts, l'Àurea Saldes Mas i en Jordi Gubern Prat en tant que Secretària i Tresorer respectivament de la Junta anterior. Al cap de pocs dies, i tal com també preveuen els Estatuts, el pare Jordi, en tant que Consiliari, nomenà dos vocals més: l'Antoni Pallejà Díaz i en Jaume

Duran Navarro. La nova Junta, doncs, fou formalment constituïda en la seva primera reunió, que tingué lloc a Montserrat el 29 d'abril i en la qual foren escollits en Jordi Gubern com a tresorer i l'Àurea Saldes i la Maria Masats per als afers de secretaria, que de moment compartiran.

INFORMACIONS DIVERSES

* El 6 d'agost vinent, festa de la Transfiguració del Senyor, el nostre consiliari, el pare Jordi Castanyer Bachs, celebrarà les noces d'or de professió monàstica. Juntament amb els pares Jordi Molas i Carles Ma Gri renovarà el compromís monàstic dins la Missa Conventual, que presidirà el pare abat. L'acompanyem en la pregària i en l'acció de gràcies.

* Recordem que les Publica-

cions de l'Abadia de Montserrat tenen una botiga a Barcelona (Àusias Marc, 92-98) on, a més de totes les nostres publicacions (llibres i revistes), podeu trobar tots els discos de Montserrat i la ceràmica del monestir de Sant Benet.

* Recordem també que a la web de Montserrat hi ha l'enllaç per poder veure i escoltar en directe els oficis litúrgics que tenen lloc a la Basílica del monestir. I hi trobareu

tota mena d'informació que pot ser del vostre interès: les homilies dels diumenges i solemnitats; videos curts sobre activitats diverses del Santuari, del Monestir, de l'Escolania...; l'agenda d'actes previstos a Montserrat; la possibilitat de fer per internet tota mena d'adquisicions: objectes religiosos, records, llibres...; enllaços a d'altres webs d'interès; i més coses.

NOTIFICACIONS

OBLATS BENEDECTINS CALENDARI D'ACTIVITATS 2018

GENER

15-18 Inscipcions: Regla B. i Trobada

FEBRER

3-4 REGLA B. (12.15 del matí) / TROBADA (5 de la tarda)
19-23 Inscipcions: Domínica Laetare
21-22-23 EUCARISTIA – Conferències quaresmals a Lestonnac (2/4 de 8 del vespre)

MARÇ

11 DOMÍNICA LAETARE
17 EUCARISTIA a l'altar de Sant Benet de la catedral de Barcelona (11 del matí)

ABRIL

9-12 Inscipcions: Regla B. i Recés / Inscipcions excursió de primavera
28-29 REGLA B. (12.15 del matí) / RECÉS (5 de la tarda)

MAIG

2-5 Inscipcions: Regla B. i Trobada
12 EXCURSIÓ de primavera
19-20 REGLA B. (12.15 del matí) / TROBADA (5 de la tarda)
28-31 Inscipcions: Regla B. i Recés
31 EUCARISTIA – Conferència a Lestonnac (2/4 de 8 del vespre)

JUNY

16-17 REGLA B. (12.15 del matí) / RECÉS (5 de la tarda)

JULIOL

18-25 VIATGE d'estiu

AGOST

20-24 Inscipcions: Regla B. i Trobada

SETEMBRE

8-9 REGLA B. (12.15 del matí) / TROBADA (5 de la tarda)
24-28 Inscipcions: Exercicis espirituals

OCTUBRE

10-14 EXERCICIS ESPIRITUALS a Montserrat (comencen a les 5 de la tarda)
25 EUCARISTIA – Conferència a Lestonnac (2/4 de 8 del vespre)
29-31 Inscipcions: Regla B. i Recés

NOVEMBRE

17-18 REGLA B. (12.15 del matí) / RECÉS (5 de la tarda)
26-30 Inscipcions: Domínica Gaudete

DESEMBRE

16 DOMÍNICA GAUDETE

Inscipcions: Maria Masats: 615460073 / mariamasats@gmail.com

Presidenta: Faustina Font: 653343562 / laquintanadelgrau@hotmail.com

Consiliari: Jordi Castanyer: 973480002 / 618052141 / jcastanyer@abadiamontserrat.net

...PERÒ SI LES CONDICIONS DEL LLOC, O EL TREBALL,
O LA CALOR DE L'ESTIU, FAN QUE EN CALGUI MÉS,
QUE ESTIGUI AL JUDICI DEL SUPERIOR, (...).

PERÒ SI LES CONDICIONS DEL LLOC
FAN QUE NO ES PUGUI TROBAR NI LA QUANTITAT ESMENTADA, (...)
QUE BENEIXIN DÉU ELS QUI VIUEN ALLÀ, I QUE NO MURMURIN.
SOBRETOT ADVERTIM AIXÒ: QUE EVITIN LES MURMURACIONS.

(RB 40,5 i 8)

